



**Relatório de
Sustentabilidade
2021**

#somostodosAmbipar





Ajudar a cuidar do planeta. Nosso compromisso diário!

Somos uma multinacional brasileira especialista em soluções ambientais, gerenciamento de crises e atendimento a emergências. Acreditamos que, a partir do trabalho que realizamos, temos um grande potencial de reduzir os impactos ambientais e sociais que vivenciamos hoje. **Não existe Planeta B.** Assim, a partir de nossa presença em 16 países, com operações e escritórios espalhados pela África, América Latina, América do Norte, Antártida e Europa, ajudamos e atuamos de forma contínua para que a sustentabilidade, em nossas operações e nas de nossos clientes, seja vivenciada na prática.

Para isso, promovemos a troca de conhecimento entre nossos negócios nos países onde atuamos, por meio de um portfólio que vai desde o atendimento emergencial, prevenção de acidentes e treinamentos até o gerenciamento total e a valorização de resíduos, com base nos princípios da economia circular,

rastreabilidade e conformidade legal e ambiental em todas as operações, incluindo a neutralização dos Gases do Efeito Estufa emitido.

Acreditamos que o sucesso de nossos clientes acontece a partir de inovações e tecnologias, que os ajudam a consolidar seus pilares ambientais, sociais e de governança.

Por promover esse sucesso, seguimos crescendo desde nossa fundação, mantendo o foco no atendimento das necessidades de nossos stakeholders, acreditando que isso contribui com a nossa missão de ajudar a preservar o planeta para as futuras gerações.

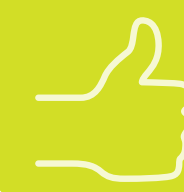
Acompanhe nas próximas páginas os principais destaques do ano e nossa visão de futuro para um mercado - e um mundo - em constante transformação.

Boa leitura!



Sumário





MENSAGENS DAS LIDERANÇAS

102-14

Uma empresa única

Desde a fundação da Ambipar, em 1995, trabalhamos para a mitigação dos impactos ambientais em nosso Planeta. Ao longo dos anos, esses impactos se agravaram em todos os biomas e a Ambipar focou esforços para incluir em nosso portfólio de serviços, plataformas de soluções, que pudessem auxiliar os CEOs das empresas a implantar soluções ambientais em todas as suas cadeias produtivas, incluindo as agendas da economia circular e do ESG.

Nosso compromisso de sermos líderes em gestão ambiental tem sido impulsionado por uma maior compreensão de fatores relacionados aos impactos ambientais, que podem afetar o planeta como um todo. O mais significativo desses fatores hoje está relacionado às mudanças climáticas.



Cada passo que damos hoje nos ajuda a fortalecer nossa capacidade de atender nossos clientes no tema de sustentabilidade, tornando cada vez mais relevante nosso objetivo de sermos líderes globais em gestão ambiental.

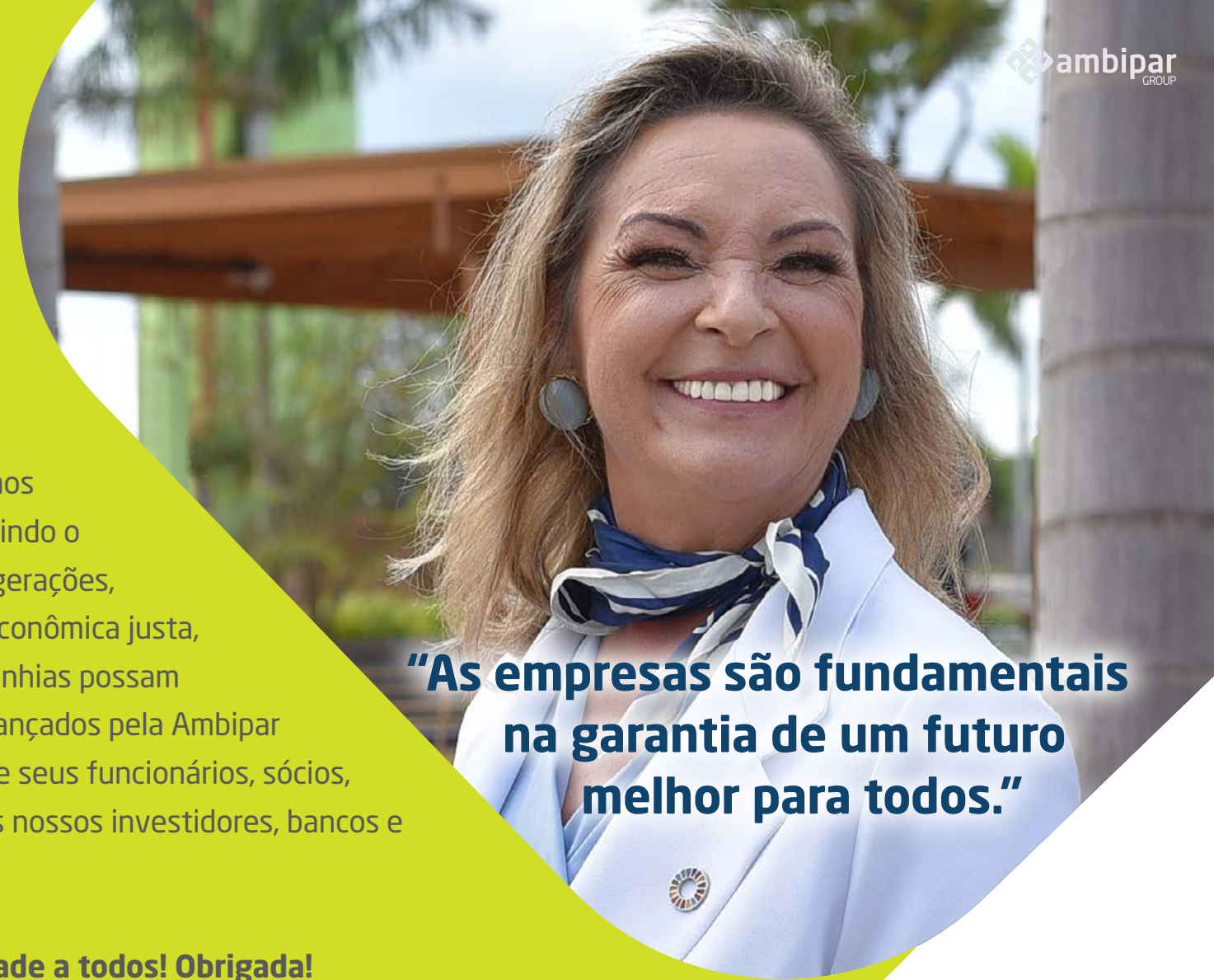
Fazemos parte da carteira do Índice de Sustentabilidade Empresarial (ISE B3), ficando na 8ª posição entre as empresas selecionadas. Esse é um reconhecimento de grande importância para o trabalho que temos desenvolvido nos últimos anos e que mostra nossa crença no desenvolvimento de negócios cada vez mais sustentáveis e responsáveis. Trabalhamos também, no apoio das metas da ONU e de seus parceiros no Brasil, para o atingimento dos 17 Objetivos de Desenvolvimento Sustentável (ODS).

Acreditamos que as empresas têm um papel fundamental para alcançarmos esses compromissos, garantindo o futuro das atuais e futuras gerações, gerando uma política socioeconômica justa, onde as pessoas e as companhias possam prosperar. Os resultados alcançados pela Ambipar são um conjunto de ações de seus funcionários, sócios, acionistas e com o apoio dos nossos investidores, bancos e parceiros.

Desejo saúde e prosperidade a todos! Obrigada!

Cristina Andriotti

CEO Ambipar Environment



“As empresas são fundamentais na garantia de um futuro melhor para todos.”



A Ambipar protege o meio ambiente, a sociedade e a sua empresa.

Fechamos o ano de 2021 com a marca de mais de 200 bases operacionais próprias distribuídas em 16 países, nos tornando uma referência mundial no atendimento a emergências ambientais envolvendo produtos perigosos e não perigosos, com operações em todos os modais de transporte (rodoviário, ferroviário, portuário, aeroportuário, dutoviário e marítimo - *onshore* e *offshore*) e indústrias e atuação pelas vias terrestre, marítima e aérea.

Trabalhamos diariamente com gerenciamento de riscos e atendimento a emergências ambientais e possuímos como compromisso a capacitação de nossos colaboradores, a melhoria contínua dos procedimentos operacionais e a automação dos nossos processos, pontos essenciais para garantir a excelência da Governança da companhia. Por isso, investimos em *softwares* proprietários com inteligência artificial e sistemas que auditam e monitoram nossas entregas, além de utilizar o SAP em nossas operações.



Para capacitar e reciclar o nosso time, investimos muito em treinamento e reciclagem, portanto desenvolvemos uma plataforma que permite capacitar todos os nossos colaboradores em nível global seguindo o mesmo padrão de procedimento, saúde e segurança, com conteúdo próprio, instrutores que atendem emergências reais em campo e centros de treinamentos distribuídos no Brasil, Chile, Peru e Estados Unidos.

Por fim, seguindo as diretrizes previstas nos ODS estabelecidos pelas Nações Unidas, implantamos, no ano de 2021, o atendimento a emergências carbono zero. Em parceria com a Ambify, iniciamos a compensação

de toda a emissão de carbono gerada nas emergências atendidas pela Ambipar Response no Brasil, com emissão de certificado de aposentadoria do crédito de carbono e rastreabilidade através do *blockchain*. Com isso, estamos contribuindo com a mitigação dos riscos da mudança climática, a preservação do nosso planeta e subsidiando nossos clientes com total engajamento e melhoria nos seus indicadores ESG.

Obrigado e boa leitura!

Guilherme Patini Borlenghi

CEO Ambipar Response

ambipar
response

**“Somos prevenção,
preparação e resposta.”**



DESTAQUES 2021*



Lucro líquido de **R\$ 209,4 milhões**, alta de 323% em comparação com o ano anterior.



Aumento de 291% da receita bruta, para **R\$ 3,13 bilhões**.



Aquisição de **30 novas empresas** ao longo do ano.



Criação de **Plataformas** para Soluções Ambientais.



Lançamento do aplicativo **Ambify**, plataforma de compensação de carbono para pessoa física.



Entrada na 17ª carteira do **Índice de Sustentabilidade Empresarial (ISE B3)**, ficando entre as 10 melhores.





1.051.729,07 toneladas de resíduos valorizados.



Início da geração de créditos de carbono através da valorização de resíduos sob os conceitos de **economia circular e de baixo carbono**.



176.498 tCO₂e emissões compensadas.



100% das emergências neutralizadas em relação aos gases de efeito estufa gerados no Brasil.



22 patentes registradas.



Gisele Bündchen torna-se acionista, embaixadora e membro do Comitê de Sustentabilidade da Ambipar.



Mais de **11 mil colaboradores** em nossas operações em todo o mundo.



Parceria da Ambipar USA com o **maior centro de treinamento** de emergências com produtos perigosos do mundo (TTC), nos Estados Unidos.



SOBRE O RELATÓRIO

102-40, 102-42, 102-43, 102-44, 102-45, 102-46, 102-47, 102-50, 102-54, 102-56

Pelo segundo ano consecutivo a Ambipar publica seu Relatório de Sustentabilidade com base na norma da **Global Reporting Initiative (GRI)**, em sua versão Standard, além de incorporar indicadores **SASB (Sustainability Accounting Standards Board)**, com informações materiais de sustentabilidade para atender às necessidades dos investidores e alinhados aos **Objetivos de Desenvolvimento Sustentável (ODS)**, da Organização das Nações Unidas (ONU) e às exigências do **Comunicado de Progresso (CoP)** do Pacto Global.

Os dados aqui relatados compreendem o período de 1º de janeiro a 31 de dezembro de 2021 e se referem às empresas do grupo com atuação no Brasil. O processo de materialidade foi elaborado por meio da análise de estudos setoriais e de metodologias relacionadas a ratings de ESG, tendências nacionais e internacionais e seus potenciais impactos em nosso negócio. O processo envolveu ainda uma pesquisa online com mais de 100 representantes dos principais stakeholders da companhia: clientes, fornecedores, empresas adquiridas, colaboradores, ONGs e instituições financeiras.



Listamos a seguir nossos temas materiais, correlacionados com os Objetivos do Desenvolvimento Sustentável (ODS). Para o próximo relatório, revisitaremos nossa materialidade, identificando possíveis alterações da relevância dos temas.



Pacto Global
102-12, 102-13

Somos signatários do Pacto Global da Organização das Nações Unidas (ONU), a maior iniciativa de sustentabilidade corporativa do mundo. Desta forma, temos o compromisso público de unir esforços para alcançar os 17 Objetivos de Desenvolvimento Sustentável (ODS), seguindo os Dez Princípios Universais ligados a eles. O Pacto Global é um alinhamento entre mais de 15 mil empresas, que busca adequar estratégias, práticas e processos a esses direcionadores nas áreas de direitos humanos, trabalho, meio ambiente e anticorrupção.

Temas materiais, correlacionados com ODS

103-1

| Temas 2021 | Limite do tópico | Stakeholders impactados | Indicadores GRI e SASB | Capitais (IIRC) | ODS |
|--|------------------|---|---|--|-----|
| Economia Circular | Dentro e fora | Clientes e Sociedade em geral | 201 (103, 201-1) 203 (103, 203-2) | Natural Intelectual Social | |
| Serviço de Gestão de resíduos e poluição | Dentro e fora | Clientes e Colaboradores | 306 (103, 306-1) 307 (103, 307-1) 416 (103, 416-1) | Social Natural | |
| Tecnologia e inovação | Dentro e fora | Clientes, Instituições Financeiras e Fornecedores | 203 (103, 203-2) | Intelectual Manufaturado | |
| Sistema de Gestão Ambiental | Dentro e fora | Empresas Adquiridas | 302 (103, 302-1) 303 (103, 303-1; 303-5) 307 (103, 307-1) IF-WM-150a.3 | Intelectual Natural Manufaturado Social | |

| Temas 2021 | Limite do tópico | Stakeholders impactados | Indicadores GRI e SASB | Capitais (IIRC) | ODS |
|--|------------------|---|---|--|----------------------|
| Adaptação e mitigação às mudanças do clima | Dentro e fora | Sociedade em geral, Clientes, Fornecedores e ONGs | 201 (103, 201-2) 305 (103, 305-1, 305-2, 305-3) IF-WM-110a.1 IF-WM-110a.3 IF-WM-110b.1 IF-WM-110b.2 | Intelectual Natural Manufaturado | |
| Resposta a emergências ambientais | Dentro e fora | Colaboradores, Clientes, Fornecedores e Sociedade em geral | 403 (103, 403-2, 403-5) 416 (103, 416-1) IF-WM-150a.3 | Humano Manufaturado | |
| Governança Corporativa | Dentro e fora | Instituições Financeiras, Clientes, Colaboradores e Órgãos Públicos | 201 (103, 201-1) 205 (103, 205-1, 205-2, 205-3) 206 (103, 206-1) | Humano Intelectual Social | |

Compromissos e Pactos que subscrevemos*



102-53

Para esclarecer dúvidas ou receber comentários a respeito desta publicação, colocamos à disposição o e-mail esg@ambipar.com

*A ISAA firmou parceria com a associação UK Spill para formar a ISAS



SOMOS A AMBIPAR

Somos uma multinacional brasileira, líder em gestão ambiental e resposta a emergências. Fundada em 1995, a Ambipar é formada por dois negócios sinérgicos e complementares - a Ambipar Environment e a Ambipar Response - que auxiliam companhias ao redor do mundo a adotarem práticas sustentáveis e a integrar aspectos ambientais, sociais e de governança à sua estratégia de negócio.

No segmento de **Ambipar Environment**, atuamos com uma plataforma de soluções completas na valorização de resíduos industriais, pós-consumo, pós-indústria, reciclagens de diversos tipos de materiais, co-processamento, manufatura reversa e demais serviços relacionados a gestão de resíduos. Somos geradores genuínos de créditos de carbonos para compensação de emissões de GEE dos clientes. Nosso foco é a economia circular e de baixo carbono e as práticas ESG.

Em **Ambipar Response**, oferecemos serviços de resposta a emergências para qualquer tipo de ocorrência que envolva produtos químicos e poluentes; no combate a incêndios, inclusive aéreo; em emergências ambientais nos modais rodoviário, ferroviário, aeroportuário e marítimo onshore e offshore, além de atendimento a indústrias, mineradoras e dutos; e em desastres naturais. Diante da nova realidade estabelecida pela pandemia do Covid-19, intensificamos nosso portfólio com soluções para desinfecção de ambientes para contenção do vírus e outras enfermidades.

Nossos processos são mapeados a fim de identificar possíveis impactos e novas oportunidades de melhorias para que as operações e a empresa como um todo sejam cada vez mais eficientes. Assim, é importante destacar que todas as nossas operações possuem Sistema de Gestão Integrado (SGI) implantado e buscamos certificação total do nosso SGI em normas internacionais (ISO):

Qualidade (ISO 9001), Meio Ambiente (ISO 14001), Saúde e Segurança Ocupacional (ISO 45001), Gestão de Emergências (ISO 22320) e o Sistema de Avaliação de Saúde, Segurança, Meio Ambiente e Qualidade (SASSMAQ).

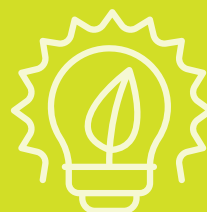


Expansão e crescimento


O ano de 2021 foi de amplo e intenso crescimento para nossa companhia tanto de forma orgânica como por meio de aquisições. Aterrissamos com a nossa marca e prestação de serviços em novos países e quase quadruplicamos o número de colaboradores pelo mundo.

Ao todo, foram 30 aquisições e fusões em 2021. Com elas, avançamos na meta da **Ambipar Response** de conquistar a liderança mundial na área de emergências ambientais e serviços industriais. Também aceleramos o processo de internacionalização da **Ambipar Environment** e nos tornamos a única empresa na América Latina que oferece soluções completas em todas as frentes de gestão ambiental.

Importante destacar que nossas aquisições em **Ambipar Response** são orientadas por dois eixos principais: ganho de capilaridade geográfica e redução do tempo de resposta, para atender as emergências de modo a mitigar ou eliminar os impactos negativos na sociedade, no meio ambiente e proteger a reputação de nossos clientes. Além disso, as aquisições devem ser sinérgicas e complementares ao negócio, ou vinculadas à expansão geográfica. Esse pensamento é o que faz com que Ambipar seja uma empresa única e continue crescendo de forma acelerada e maximizando margens e retorno para todos os nossos stakeholders.




As atividades realizadas pelas empresas do grupo pelo mundo são sinérgicas e fazem com que nossa Visão se concretize a passos largos.

 **Clique aqui** para conhecer nossa **Missão, Visão e Valores**
102-16

Uma companhia genuinamente ESG

A Ambipar foi reconhecida pela premiação da revista Exame Guia Melhores do ESG | Saneamento e meio ambiente como uma das melhores em negócios responsáveis e sustentáveis, promovendo a volta dos materiais descartados à cadeia produtiva.

Fazemos parte da carteira do ISE B3

Em 2021 a Ambipar passou a integrar a 17ª carteira do  Índice de Sustentabilidade Empresarial (ISE B3), que indica o desempenho médio das cotações dos ativos de empresas selecionadas pelo seu reconhecido comprometimento com a sustentabilidade. Neste primeiro ano, já ocupamos 8ª posição entre as 45 empresas de 18 setores, pelo nosso reconhecido comprometimento com a sustentabilidade.

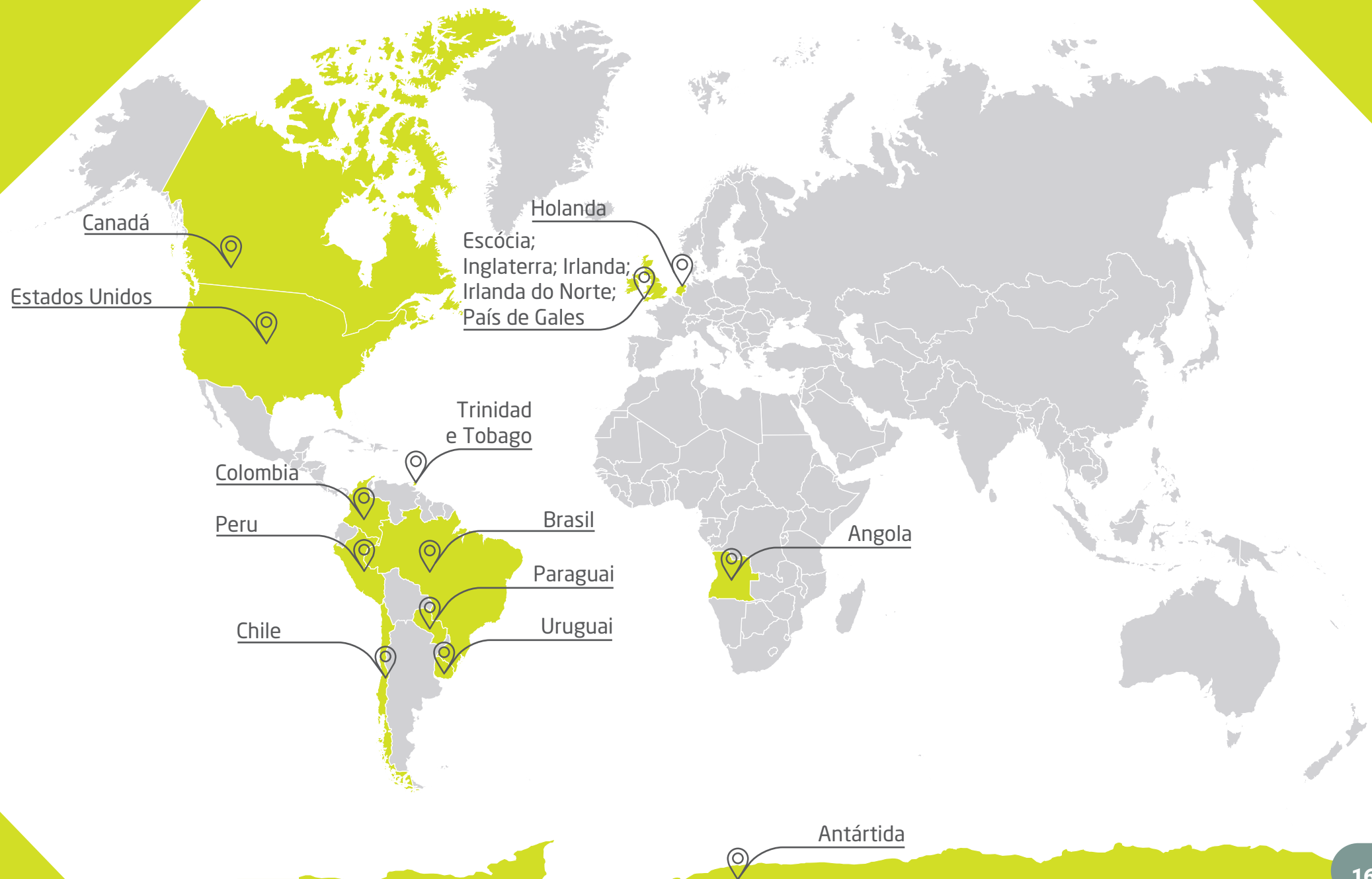
Em 2021 a seleção ocorreu por meio de uma nova metodologia que, além de respostas ao questionário e análises de evidências, considerou outras duas fontes externas: o resultado das empresas no CDP 2021 e a reputação das companhias pelo RepRisk.



Mapa de Atuação da Ambipar

102-4, 102-6, 102-7

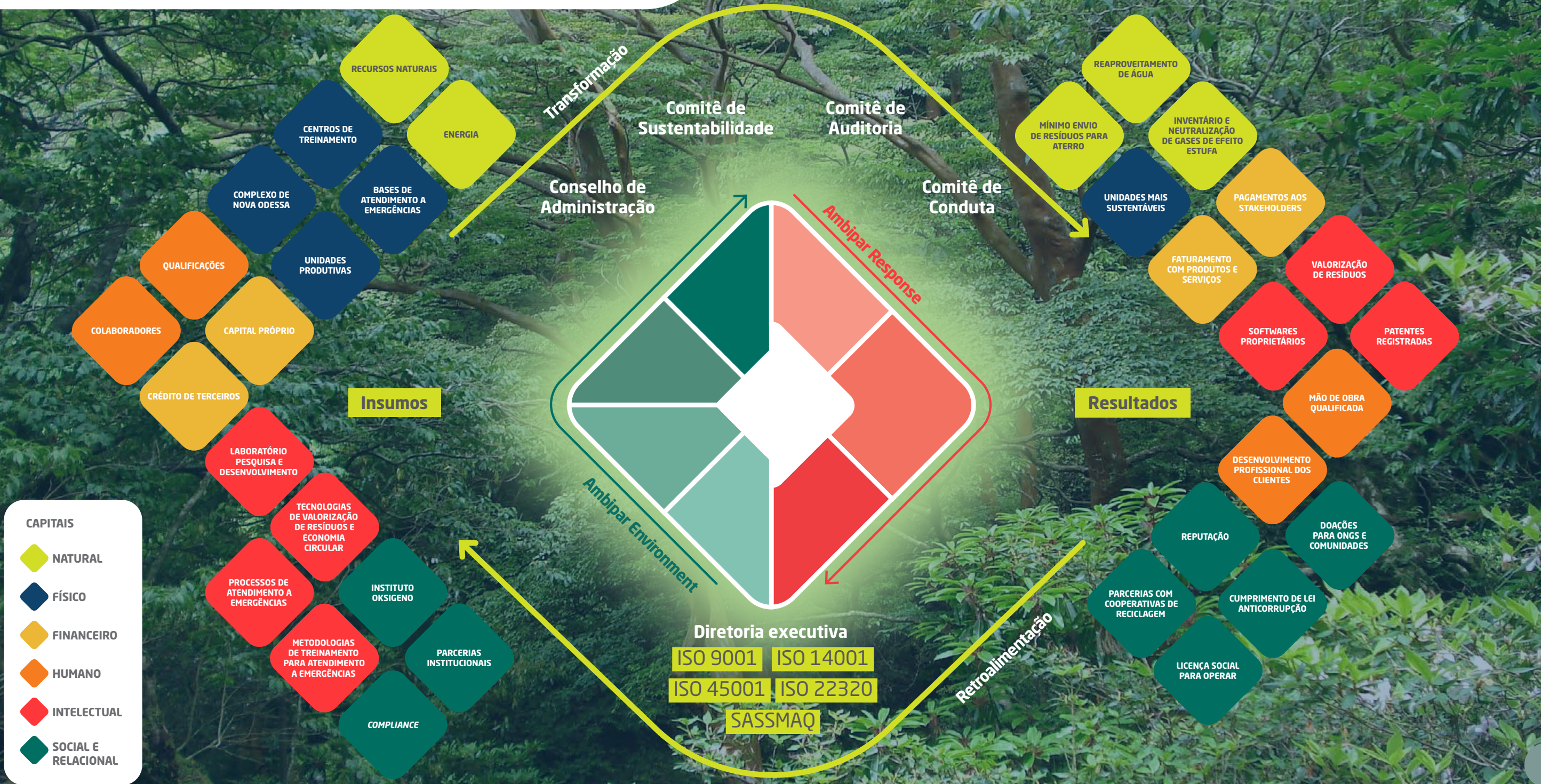
16 países,
+300 bases
e um objetivo:
**preservar
o planeta.**





MODELO DE NEGÓCIO







Compromisso com a inovação

103-2; 103-3; 203-2

Acreditamos que a inovação é o caminho para um futuro mais sustentável e essencial para promover o uso eficiente de recursos. Dessa forma, mantemos em nossa estrutura um Centro de Pesquisa, Desenvolvimento e Inovação (PD&I). Entre as principais inovações destacam-se o **Ecosolo**[®], um condicionador de solo produzido através de resíduos orgânicos e o **Ecobase**[®], produto desenvolvido a partir de resíduos minerais da indústria de papel e celulose que serve como base para estradas e artefatos cimentícios para construção civil, bem como o **Collagen**[®], sabonete desenvolvido à base de colágeno do setor farmacêutico.

O Centro de PD&I da Ambipar já desenvolveu 22 patentes, com soluções tecnológicas desenvolvidas para valorizar resíduos de indústrias diversas. Isso faz com que a empresa possa lidar com problemas mais complexos e grandes desafios, utilizando diversas soluções de maneira combinada. Um exemplo disso é a recuperação de áreas degradadas, com o plantio de árvores nativas através de tecnologia de **biocápsulas ativadas**. O projeto envolve o uso das cápsulas biodegradáveis de colágeno provenientes de resíduos

de indústria farmacêutica que, com sementes de árvores nativas encapsuladas e o EcoSolo[®], reforçam o reflorestamento em massa de áreas degradadas com o uso de drones, facilitando a logística e a probabilidade de germinação, comparado com o sistema tradicional de reflorestamento, principalmente, em áreas remotas e/ou de difícil acesso. Essa tecnologia, além de promover o conceito da economia circular por meio da valorização de subprodutos industriais, também contribui para o fomento econômico de comunidades tradicionais

como as caixaras, por exemplo. O produto se utiliza de sementes nativas adquiridas por coletores indígenas como a Cooperativa indígena Caik.

Em contato com a água, essas cápsulas se derretem rapidamente, formando nutrientes que ativam a semente, provocando uma maior probabilidade de germinação, principalmente, em solos degradados e pobres de nutrientes, onde houve desmatamento, queimada, erosão ou outra ação degenerativa antrópica.



Processo de produção das biocápsulas

As cápsulas duras da indústria farmacêutica são tradicionalmente feitas de gelatina, ou seja, colágeno hidrolisado (orgânico sem qualquer tipo de contaminação) e sua composição contém gelatina, água, corante e outros opcionais, como conservantes e adjuvantes. Quando entram em contato com a água, sofrem mudança de sólido para gel, em temperaturas um pouco acima do ambiente.

Essas cápsulas gelatinosas feitas de material biodegradável, juntamente com as sementes, não causam danos ao meio ambiente, pois elas sofrem o processo de degradação natural e liberam as sementes no solo, além de nutri-las com macro (Nitrogênio, Fósforo, Potássio) e micronutrientes (Bário, Cobre, Ferro, Manganês, Zinco, entre outros), provenientes da própria cápsula.

Por meio de um equipamento desenvolvido para esse processo de encapsulamento, **nosso Centro de Pesquisa, Desenvolvimento & Inovação possui capacidade de produzir cerca de 15 mil unidades por dia.** Inicialmente essa produção destina-se à recomposição de áreas no Bioma Amazônico por meio de uma parceria com Mineradoras na região de Canaã dos Carajás (PA). Considerando a demanda contratada de uma área de 8 mil hectares para o reflorestamento, estamos dispersando cerca de 4 a 5 mil cápsulas por hectare, o que gera uma demanda já existente de 40.000.000 (quarenta milhões) de cápsulas. Considerando que, ao final do plantio, cada biocápsula tenha germinado pelo menos uma árvore, teremos no mínimo uma neutralização de 6.520.000 (seis milhões e quinhentos e vinte mil) toneladas de carbono, além de todos os demais ganhos ambientais e sociais.

Biocápsulas Ativadas



15 mil unidades/dia de capacidade de produção

até **5 mil** cápsulas distribuídas por hectare

40 mi cápsulas demanda já existente para reflorestamento de 8 mil hectares do Vale do Pará

6,5mi de toneladas GEE é a previsão de neutralização

Cosméticos renovados

Durante a fabricação de cosméticos (perfumes, óleos corporais, sabões, shampoos, desodorantes, protetores solares entre outros), são geradas grandes quantidades de resíduos e subprodutos por meio de perdas e limpeza de linha. Esses resíduos na sua grande maioria têm como destino o co-processamento ou são direcionados para Estações de Tratamento de Efluentes (ETE).

Com base neste cenário, nosso Centro de Pesquisa, Desenvolvimento & Inovação realizou um minucioso trabalho ao longo de quase um ano e meio que levou ao desenvolvimento de uma alternativa para a valorização desses resíduos, resultando em **novos produtos como sabões de limpeza em geral, desinfetantes, pastilhas sanitárias, amaciantes de roupas e limpadores multiuso.**

Isso permite não só a captação de diversos clientes que possuem necessidades de um descarte mais sustentável para esse segmento industrial, mas também um reforço de nosso processo de economia circular e um posicionamento no mercado de destaque em nossa política de inovação e valorização de resíduos complexos.

Os produtos resultantes desse processo serão comercializados por meio de uma plataforma e-commerce e utilizados em nossas operações internas, substituindo a compra desses insumos no mercado convencional (desinfetante, sabonete líquido, shampoo para caminhões, pastilhas sanitárias entre outros).

Em 2021, desde o início da implementação do projeto em julho, economizamos custos na compra de materiais de limpeza. A expectativa para o ciclo de 2022 é ampliar essa economia. Mas os impactos positivos vão além dos ganhos financeiros, pois uma grande quantidade de matéria-prima virgem deixa de ser extraída para fabricação dos produtos de limpeza, gerando assim, **ganhos ambientais nesse processo e a economia circular de baixo carbono a partir dos resíduos.**

Impactos positivos

grande quantidade de **matéria-prima virgem deixa de ser extraída** para produção dos produtos de limpeza e **economia circular** a partir dos resíduos.



Posto Ecoálcool



Nossa tecnologia patenteada de produção de **álcool ecológico** feito a partir de resíduos das indústrias de alimentos, bebidas e de varrição portuária proveniente do transporte e armazenagem de açúcar nos portos e armazéns no estado de São Paulo, tem proporcionado números positivos na produção do álcool 70% para limpeza e higiene. Somente no ano de 2021 foram produzidos mais de 100.000 litros de álcool e considerando as altas demandas e aumento de combustíveis em geral, a Ambipar idealizou, a partir do quarto trimestre de 2021, a produção e utilização de etanol como álcool combustível a partir desse princípio residuário.

Adicionado a este aumento de demanda, a autorização da comercialização da unidade produtora (usina) diretamente ao posto

de combustível, em 2021, permitiu o desenvolvimento de um inovador projeto de armazenagem e distribuição do etanol para nossa frota interna de veículos de passeio, por meio do **Posto “Ambiálcool”, que será construído em nosso Complexo Operacional em Nova Odessa/SP.** O posto segue a mesma estética estrutural dos postos convencionais, com bombas eletrônicas, tancagem, sistema de cobrança, letreiro e ponto de abastecimento, lavagem e calibragem dos pneus.

Com essa estrutura será possível fornecer cerca de **2.000 litros/dia de etanol feito com os resíduos**, gerando um ganho ambiental, e econômico pela redução dos custos de abastecimento e com a geração de créditos de carbono a partir dessa metodologia.



2.000 litros/dia
de capacidade de fornecimento de etanol

Ganho ambiental

Produção de etanol e geração de créditos de carbono

Turfa Absorvente de óleo sustentável

Com o crescimento do setor de curtumes da última década e sendo o Brasil um dos maiores produtores de couro do mundo, houve também um aumento na quantidade de resíduos gerados por esse setor. As aparas ainda não possuem uma destinação ambientalmente correta, gerando problemas ambientais e econômicos. Além disso, a geração desses resíduos é alta, sendo que em apenas uma indústria de curtume, podem-se gerar mais de 500 toneladas em apenas um mês.

Pensando nessas problemáticas, a Ambipar desenvolveu a **EcoTurfa** a partir dos subprodutos de couro das indústrias de curtume. O produto possui como características principais a **alta taxa de absorção de derivados de petróleo, óleos, hidrocarbonetos** e capacidade não lixiviante, permitindo uma melhor limpeza e controle dos contaminantes indesejáveis.

Foram realizados testes de absorção de óleo comparando a turfa convencional e a **EcoTurfa**, através do método de imersão total em óleo e absorção de óleo em superfícies. Os resultados satisfatórios de qualidade, seja na sua capacidade de absorção de óleos em geral e na estrutura física similar ao granulado, propicia a equiparação aos produtos usuais de mercado como a turfa orgânica (produto extraído da natureza que é utilizado para essa finalidade) tornam essa alternativa: **tecnicamente e economicamente viáveis** e **ecologicamente correta** - seguindo os preceitos de sustentabilidade da Ambipar.



A utilização de resíduos de pó e aparas de couro como absorvente de óleo traz como benefícios:

- ↑ **aumento da vida útil do material**
- ↓ **diminuição de retirada de matéria-prima da natureza**
- ↑ **aumento da capacidade de absorção de petróleo e seus derivados**
- ↓ **diminuição dos resíduos e sua fácil aplicação e manuseio.**

Prêmio *Design for a Better World*

A 1ª edição do *Design for a Better World Award*, uma premiação promovida pelo Centro Brasil Design (CBD) para reconhecer pessoas e organizações que contribuem com soluções para transformar o mundo sob os aspectos e questões como economia circular, inclusão física e cultural, eficiência energética, redução de resíduos, redução do uso de água, redução da poluição e do consumo, materiais menos impactantes, melhoria do meio ambiente e do bem-estar das pessoas, maior reciclabilidade, reutilização, reaproveitamento, viabilidade econômica, obsolescência, intercambialidade, design universal, manutenção mais fácil e durabilidade estendida em produtos, processos, serviços e projetos. Nesse contexto, **a Ambipar, por meio do seu Centro de Pesquisa, Desenvolvimento e Inovação, foi premiada com o projeto de embalagem, biodegradável de colágeno sustentável proveniente da indústria farmacêutica.**



Dessa forma, a tecnologia proporciona um sabonete com a embalagem solúvel em água e que pode ser levado diretamente ao chuveiro para ser dissolvido na água, sem a geração de resíduo. O sabonete também é feito de resíduo de colágeno, e testado dermatologicamente (Sabonete Collagen®).

Prêmio Consciência Ambiental - Immensità 2021

Gabriel Estevam, diretor de Pesquisa e Desenvolvimento da Ambipar, recebe o troféu pelo 2º lugar na categoria Grande Empresa com o projeto Corredor Ecológico.



P2ÊMIO JOVEM BRASILEIRO

2 0 A N O S

Prêmio PJB 2021

O Prêmio Jovem Brasileiro idealizado pelo Instituto Sou mais Jovem e com apoio da Prefeitura de São Paulo e Canal SBT, reconhece e homenageia destaques da TV, música, internet, arte, dança, gastronomia, esporte, cinema, empreendedorismo, meio ambiente, entre outros. Na edição comemorativa de 20 anos do Prêmio que obteve mais de 300 milhões de votos populares, a Ambipar foi reconhecida como “Empresa Amiga do Jovem” e premiada na Categoria Meio Ambiente.

Prêmio Best for the Word



A Boomera Ambipar foi uma das empresas vencedoras do Prêmio Best for the Word 2021, da B Lab, na categoria Environmental, com destaque para o trabalho na criação de soluções em Logística Reversa e Engenharia Circular.

Prêmio Hugo Werneck



Em sua 12ª Edição, o Prêmio Hugo Werneck, considerado o “Oscar da Ecologia” brasileira, reconhece e divulga os melhores projetos, cases, e ações que contribuam com o meio ambiente. Bem como destacar as empresas, governos, pessoas, cidadãos, ONGs, instituições, políticos e personalidades que mais se dedicaram à causa hoje universal em defesa do planeta e de sua humanidade, vide a realidade das mudanças climáticas.

Em 2021 o diretor de P&D da Ambipar, Gabriel Estevam Domingos, foi premiado como melhor empresário, por seu trabalho de desenvolvimento de tecnologias limpas.

Ambipar Environment

102-2

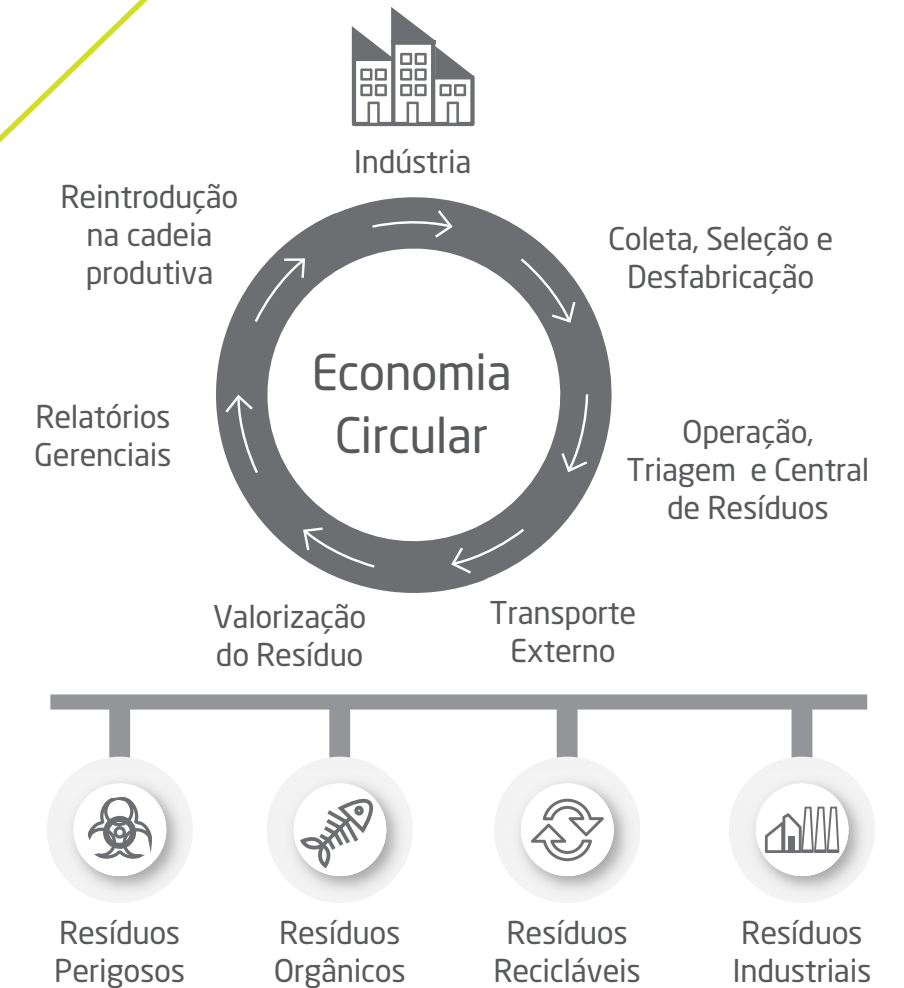
Acreditamos que o desenvolvimento econômico pode e deve estar associado ao uso mais eficiente e responsável dos recursos naturais. Dessa forma, por meio da **Ambipar Environment**, trabalhamos com o gerenciamento total dos resíduos com foco na valorização e no conceito da economia circular de baixo carbono.

Operamos em quatro principais linhas: Compliance e ESG, Gestão e Valorização de Resíduos, Economia Circular e Créditos de Carbono.

Sustentabilidade com resultado

Ao tratar, valorizar e reincorporar resíduos ao processo produtivo, promovemos melhores índices de sustentabilidade, reduzindo a utilização de recursos naturais e otimizando os resultados financeiros de nossos clientes.

Possuímos vasto conhecimento sobre tecnologias ambientais, gerando soluções com valor agregado, através da implementação de *softwares* de gestão ambiental e constante investimento em pesquisa e desenvolvimento. Nosso time elabora projetos a partir da geração dos resíduos de nossos clientes, oferecendo soluções ambientais, com rastreabilidade e adequação legal.



Linhas de negócio

Gestão e valorização total de resíduos: neste segmento de negócio levamos ao mercado soluções ambientais integradas com foco na política de aterro zero, seguindo os princípios da Economia Circular previstos na Política Nacional de Resíduos Sólidos, contribuindo, assim, para redução dos impactos ambientais das atividades empresariais.¹

◆ **Tratamento de resíduos**

◆ **Valorização de resíduos**

◆ **Coleta e transporte de resíduo**

◆ **Coprocessamento**

◆ **Pesquisa, Desenvolvimento & Inovação (PD&I)**

◆ **Engenharia ambiental**

◆ **Geração genuína de Créditos de Carbono**

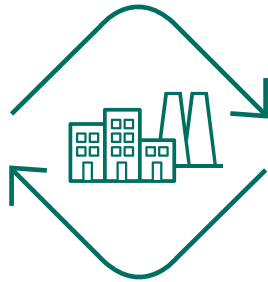
Total de Resíduos de Clientes Gerenciado pela Ambipar em 2021 (toneladas)

| | |
|--|---------------------|
| Resíduo transformado em produto | 466.080,52 |
| Resíduo Coprocessado (inclusive biomassa e blendado) | 158.664,45 |
| Resíduo Transformado em Matéria Prima (inclusive álcoois) | 56.788,13 |
| Resíduo para reciclagem (inclusive sucata) | 325.575,78 |
| Resíduo encaminhado para descontaminação de lâmpadas | 15,19 |
| Resíduo encaminhado para tratamento Químico | 1.414,00 |
| Resíduo para compensação PNRS | 15.422,00 |
| Tratamento de Efluentes | 24.074,70 |
| Resíduo Destinado a Biodigestão | 3.686,80 |
| Resíduo destinado a Incineração | 7,50 |
| Total de Resíduos Valorizados (t) | 1.051.729,07 |
| Resíduo Destinado ao Aterro | 199.452,35 |
| Total de Resíduos de Clientes Gerenciado 2021 (t) | 1.251.181,42 |
| Movimentação de Resíduos para Valorização* | 603.125,69 |
| Total de Resíduos de Clientes Movimentado e Gerenciado 2021 (t) | 1.854.307,11 |

* Material movimentado pela Ambipar para valorização de terceiro ou destinação adequada.

¹ Política Nacional de Resíduos Sólidos - Lei nº 12.305 de 12 de agosto de 2010.

Cases de Sucesso



Indústria 4.0

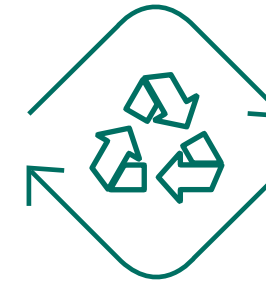
O segmento Environment vem construindo o conceito da Indústria 4.0 a partir da implementação de projetos de automação para garantir a fluidez de dados, inovação tecnológica, integração de sistemas e o uso de inteligência artificial para melhoria de performance operacional. Seguindo essa lógica, em 2021, demos início à primeira operação no setor de Papel e Celulose a utilizar o **Gerenciamento de Resíduos 4.0 no Brasil**. As ferramentas de *softwares* de gestão nos permitem identificar, de forma sólida e constante, a aplicabilidade de legislações aos negócios de gerenciamento e transporte de resíduos.



100% Aterro Zero

Trabalhamos no gerenciamento de resíduos de uma renomada indústria de bebidas no Brasil desde 2018, para quem desenhamos um projeto de trabalho personalizado e aderente aos objetivos da companhia com a padronização das atividades operacionais, unificação da gestão de fornecedores da cadeia ambiental e um importante trabalho para a **implementação do projeto Zero Landfill Waste (Aterro Zero)** no Brasil.

Após quatro anos de parceria, todas as 31 unidades da empresa, com gestão de resíduos feita pela Ambipar, são aterro zero.



Logística Reversa e Pós Consumo

Desenvolvemos projetos personalizados de acordo com a operação de indústrias, os órgãos reguladores, e os programas para o **atendimento dos Termos de Compromisso e Acordos Setoriais** previstos na Política Nacional de Resíduos Sólidos. Realizamos a logística reversa de resíduos como: embalagens pós-consumo, fármacos e eletroeletrônicos, garantindo a rastreabilidade de toda a cadeia reversa.



Aquisição da Disal: o primeiro passo para a expansão internacional da área de gestão de resíduos

Peru

Paraguai

Chile

40 anos

Soluções integradas e gestão ambiental

Gestão total

de resíduos industriais

2.400 colaboradores

Em junho de 2021 adquirimos 100% da Disal Ambiental e internacionalizamos a carteira de serviços do segmento Ambipar Environment. A Disal atua há mais de 40 anos com soluções integradas de gestão ambiental no Chile, Peru e Paraguai, regiões onde possui **posição de liderança de mercado e vanguarda tecnológica.**

Seu foco de atuação se dá nos serviços de gestão total de resíduos industriais, provendo soluções de coleta e tratamento de sólidos, líquidos perigosos e não perigosos. Além disso, possui uma carteira diversificada e contratos de longo prazo para os setores de mineração, construção civil, alimentos, dentre outros. Conta com 2.400 colaboradores e em mais de 80 unidades.

A compra da Disal impulsionou nossa oferta de serviços em segmentos ainda não explorados nos mercados internacionais, como de papel e celulose, valorização de resíduos plásticos pós-consumo e sua transformação em matéria-prima para indústria petroquímica e geração de créditos de carbono certificáveis.

Em 2021, as operações da Disal no Peru foram reconhecidas com a estrela da Pegada de Carbono, concedida pelo Ministério do Meio Ambiente (MINAM) do Peru. Além disso, a empresa se tornou a primeira do setor a assinar o Acordo de Produção Limpa (APL) com foco na minimização, valorização de resíduos e ecoeficiência.

Como parte desta iniciativa, a Disal Peru comprometeu-se a cumprir seis metas que incluem: o projeto e fabricação de pias portáteis com material reciclado, a reutilização de pneus da frota de veículos a implementação de um projeto piloto de recuperação de resíduos através da compostagem, a capacitação de seus colaboradores e clientes em nível nacional na gestão adequada de resíduos sólidos e ecoeficiência. Outra conquista no ano foi a recertificação do Sistema de Gestão Integrado nas normas ISO 9001:2015 (Gestão da Qualidade), ISO 14001:2015 (Gestão Ambiental) e ISO 45001:2018 (Gestão de Segurança e Saúde Ocupacional).

Aquisições estratégicas para a plataforma de economia circular

No segundo trimestre de 2021 a Ambipar adquiriu a Boomera, empresa referência em logística reversa e economia circular, que desenvolve projetos para transformar resíduos plásticos provenientes de cooperativas em resinas plásticas recicladas, de alta performance e escala.

A Boomera Ambipar também trabalha com a transformação de embalagens laminadas de difícil reciclabilidade (sachês de temperos, molhos atomatados, entre outros) em produtos de utensílio doméstico com design e ampliação de sua vida útil. Em 2021, a partir de uma parceria com a Dow e a Fundação Avina, a Boomera Ambipar desenvolveu o **Projeto Reciclagem Que Transforma**, que recuperou mais de 4 mil toneladas de material reciclado.

Para complementar o negócio de pós-consumo, adquirimos as empresas Drypol, especializada na produção de embalagens com PET reciclado, e a Triciclo, criadora de soluções tecnológicas para logística reversa de resíduos sólidos. Em 2021, a Ambipar Triciclo, por meio de seus ecopontos digitais localizados em 11 estados do Sudeste, Norte e Centro Oeste do país, **recolheu mais de 20 milhões de embalagens, coletando 140.000 kg de material reciclado** (entre plástico, alumínio, longa vida, aço, vidro, entre outros). Para 2022, o planejamento contempla todas as capitais do Nordeste e Sul do Brasil.



Retorna Machine da Ambipar Triciclo

Combate às Mudanças Climáticas:

pela natureza de nossas atividades, somos geradores genuínos de crédito de carbono através de:

- ◆ Processos de valorização de resíduos, com a criação de produtos, que reduzem as emissões de carbono, como exemplo, o **Ecosolo®**.
- ◆ Reciclagem ou reaproveitamento dos resíduos como matéria-prima à cadeia produtiva (Economia Circular/logística reversa).
- ◆ Substituição de matriz energética em plantas de coprocessamento.
- ◆ Soluções baseadas na natureza, que imitam os processos naturais para proteger, gerenciar e restaurar ecossistemas naturais de forma sustentável, com práticas de gestão inteligente de terras a fim de reduzir ou remover emissões de gases do efeito estufa.



Propósito ampliado Biofílica Ambipar Environment

Como estratégia nesta linha de negócio de carbono, em 2021 adquirimos a Biofílica Ambipar Environment, empresa brasileira focada na conservação de florestas nativas a partir da comercialização de créditos de carbono e compensação de reserva legal. Em 2021, comercializou créditos de carbono de três projetos de conservação (REDD+) na Amazônia, totalizando cerca de **1,2 milhões de hectares de floresta sob monitoramento.**

Em 2021, a Biofílica Ambipar Environment também ampliou o seu propósito - o que começou com projetos de conservação (REDD+) na Amazônia agora representa apenas uma parte do portfólio de **NBS (Nature-based Solutions), ou Soluções Baseadas na Natureza.** A empresa iniciou também seu primeiro projeto de restauração florestal em parceria com o Instituto de Pesquisas Ecológicas (IPÊ), o Projeto Corredores de Vida. Além disso, a fim de atender e endereçar a crescente demanda de créditos de carbono no mercado voluntário, em 2021 a Biofílica Ambipar Environment estruturou uma operação

de sourcing (originação) e intermediação de créditos de carbono de projetos de terceiros, incluindo projetos fora do escopo florestal. A estratégia visa uma diversificação dos produtos oferecidos e preços mais competitivos para melhor atender os clientes.

A Biofílica Ambipar Environment também implantou uma área focada em tecnologia, que começou o trabalho de desenvolvimento e implementação da Plataforma Biofílica, uma ferramenta robusta para gerenciar os projetos de carbono e construir uma imobiliária digital de Compensação de Reserva Legal (CRL) e outros serviços ambientais.

Ainda em 2021 foram iniciados dois novos projetos REDD+ que serão certificados em 2022, o Projeto REDD+ Jutaituba e o Projeto REDD+ Agropalma. Tivemos avanços importantes com a realização de duas auditorias de verificação, no Projeto REDD+ RESEX Jacundá e Projeto REDD+ Manoa, que juntos devem levar mais de 1 milhão de créditos de carbono ao mercado.

Conservação de florestas nativas a partir da comercialização de serviços ambientais e créditos de carbono.

Projetos REDD+

Jari Pará

ciclo de vendas encerrado

Maísa

finalizada em maio de 2021

Conservação na Amazônia NBS

(Nature-based Solutions) ou Soluções Baseadas na Natureza para ampliação do nosso propósito.

Jutaituba

certificado em 2022

Agropalma

certificado em 2022

RESEX Jacundá

auditoria de verificação realizada

Manoa

auditoria de verificação realizada com mais de 1 milhão de créditos de carbono levados ao mercado.



O aplicativo para pessoas físicas compensarem suas emissões de carbono

Com o objetivo de conectar as pessoas a uma economia mais verde, em 2021 lançamos o Ambify. A proposta da plataforma é fazer com que as pessoas conheçam sua pegada de carbono e entendam as melhores formas de compensá-la de acordo com seus hábitos diários, semanais, mensais ou anuais.

A plataforma utiliza o blockchain para conferir segurança e transparência às transações dos usuários. Outra vantagem de se ter a Ambify em blockchain é a garantia de fracionalidade do crédito de carbono, que possibilita as compensações de qualquer ação que temos no nosso dia a dia. Além disso, o blockchain mostra que todos os créditos de carbono compensados foram retirados do mercado, garantindo a transparência de não serem negociados mais de uma vez.

A Ambify destinará um percentual de toda compensação para uma de suas instituições parceiras: Instituto Jô Clemente (Antiga APAE de São Paulo), Médicos sem Fronteiras ou Instituto Luz Alliance. A beneficiada é escolhida pelo usuário, sem custo adicional.



Linhas de Negócio

- Prevenção de acidentes
- Treinamento
- Respostas Emergenciais
- Desinfecção de Ambientes
- Serviços Industriais
- Combate a Incêndios

Ao longo de sua história, a Ambipar Response cada vez mais tem se consolidado como referência mundial em atendimento a emergências ambientais e serviços industriais.

+200

bases operacionais

16 países

localizados na África, América Latina, América do Norte, Antártica, Europa



Em 2021, a manutenção do ciclo acelerado de aquisições somada ao crescimento orgânico de nossas operações, permitiu a captura de sinergias operacionais, comerciais e administrativas, além da ampliação geográfica.

Destacamos, que esse crescimento só é possível a partir do trabalho de nosso corpo técnico, composto por doutores e mestres em Ciências Naturais, Engenheiros (Ambientais, Químicos e de Segurança do Trabalho), Oceanógrafos, Biólogos e Gestores em Meio Ambiente. Profissionais que atuam diariamente na elaboração de projetos e estudos focados na prevenção de acidentes nos diferentes modais de transporte, plantas industriais, barragens e terminais portuários, sempre de acordo com o perfil e a necessidade de cada um de nossos

clientes, contando com o apoio de equipamentos tecnológicos de última geração e utilização

de técnicas baseadas nos mais importantes protocolos de segurança do mundo.

Em nossa atuação marítima possuímos serviços especializados no controle de derrames de hidrocarbonetos e substâncias perigosas e não perigosas em sistemas aquáticos, considerando portos, instalações marítimas, fluviais e áreas correlacionadas.

Oferecemos serviços em treinamentos, prevenção de acidentes e resposta a emergências. Temos um dos maiores e mais completos campos de treinamento multimodal com produtos perigosos da América Latina, localizado no município de Nova Odessa, no estado de São Paulo, além de três unidades de treinamento localizadas no Chile, Peru e Estados Unidos.

Com essas plataformas, a Ambipar Response se tornou a única empresa "one stop shop" do mercado de emergências.

Equipamentos de Combate a Incêndios

A Ambipar trouxe ao mercado brasileiro o que há de melhor na área de combate a incêndios industriais: a empresa americana Williams Fire and Hazard Control. A parceria faz com que os melhores equipamentos do mundo e, também, a mão de obra especializada, cheguem ao Brasil de forma conjunta em qualquer situação emergencial.



Lançamento do PP15

Em 2021 A Ambipar Response lançou o manual PP15 - 15ª edição do Manual de Autoproteção para o Manuseio e Transporte de Produtos Perigosos. O manual trata das legislações de transporte de produtos perigosos, de trânsito, de transporte rodoviário, de transporte ferroviário, ambiental, de produtos controlados pela Polícia Federal e pelo Exército, além das exigências do Inmetro e da Associação Brasileira de Normas Técnicas (ABNT).

Também foi promovido um evento gratuito de treinamento sobre a legislação do transporte de produtos e resíduos perigosos.

Seguimos crescendo

Em 2021 fortalecemos nossa presença geográfica na Colômbia a partir da compra da SABI Tech. Já na América do Norte, chegamos a 10 estados nos Estados Unidos.

Atividades relevantes na América do Norte

Em maio de 2021, a Ambipar Response foi contratada pela ENSCO para administrar o Centro de Tecnologia de Transporte (TTC) da Administração Ferroviária Federal (FRA) de Pueblo, no Colorado (EUA). Pertencente ao governo americano, esse é o maior centro de treinamento de emergências com produtos perigosos do mundo.





NOSSA GOVERNANÇA

102-18, 102-22, 102-24, 102-25, 102-26, 102-28

O modelo de governança corporativa da Ambipar é pautado por uma conduta ética e transparente na gestão dos negócios, seguindo os preceitos do **Novo Mercado da B3**. A administração da companhia compete ao Conselho de Administração, principal instância de decisão, e à Diretoria Executiva, respeitadas as respectivas competências e atribuições legais e estatutárias. **Conselho e Diretoria contam com a assessoria dos comitês de Auditoria, de Conduta e de Sustentabilidade.**

A **Política de Indicação de Membros** do Conselho de Administração, Comitês e Diretoria determina os critérios a serem observados no processo de indicação, prezando pelas melhores práticas de governança corporativa, assim como a diversidade de conhecimento, experiências, comportamentos, aspectos culturais, faixa etária e gênero, assegurando a pluralidade de argumentos e um processo de tomada de decisão qualificado e seguro.

Com foco na melhoria contínua de gestão e como forma de auxiliar os membros do Conselho de Administração na análise de suas contribuições, está prevista a realização anual de uma avaliação formal de desempenho.

As avaliações ocorrem para os membros do Conselho de Administração de forma individual assim como para os integrantes dos comitês e da diretoria executiva. A condução do processo é de responsabilidade do presidente do conselho, sendo facultativa a utilização de assessoria externa especializada. Os resultados consolidados dessas avaliações são

divulgados a todos os membros da instância. Já o desempenho de cada conselheiro é disponibilizado a ele e ao presidente do CA, sendo as análises discutidas em sessões de feedback.

Clique para acessar os estatutos e políticas: **Ambipar**

As informações institucionais, resultados e desempenho econômico-financeiro podem ser acessados em **www.ambipar.com** ou em nosso site de Relações com Investidores: **RI Ambipar**



Celebração do prêmio *Compliance ESG Brasil 2021*



Conselho de Administração

102-33, 102-34

Nosso conselho é composto por cinco membros, sendo dois deles independentes, eleitos e destituíveis em Assembleia Geral de Acionistas para mandatos unificados de dois anos, sendo permitida a reeleição. Todos são selecionados de acordo com requisitos legais e critérios como alinhamento e comprometimento com os valores e a cultura da Ambipar, reputação ilibada e formação acadêmica compatível com as atribuições ou experiência profissional mínima. Atualmente uma mulher compõe o quadro de conselheiros, o que representa 20% do total.

O conselho tem como responsabilidade estabelecer a orientação geral dos negócios e a missão de proteger e valorizar o patrimônio da companhia, contribuindo com orientações que viabilizem a sua perenidade. Além disso, o grupo de conselheiros também acompanha a gestão dos diretores e das sociedades controladas direta ou indiretamente e tem a missão de avaliar, periodicamente, a exposição a riscos e a eficácia do monitoramento daqueles aos quais a Ambipar está exposta.





Comitês de assessoramento

Os comitês têm por objetivo auxiliar o Conselho de Administração e a Diretoria Executiva em sua tomada de decisão, fornecendo subsídios técnicos e fundamentados sobre os temas inerentes a cada um deles, se reportando diretamente à alta gestão em reuniões periódicas. Em 2022 a Companhia tem como objetivo viabilizar de maneira aprofundada a padronização dos procedimentos de governança e gestão dos negócios pelo mundo.

Diretoria Executiva

É composta por quatro executivos - entre eles uma mulher, e tem como foco conduzir os negócios de acordo com as estratégias traçadas pelo conselho, sendo também responsável pelo processo de gerenciamento de riscos, o qual é considerado no ciclo de planejamento estratégico e na gestão da Companhia.

Comitê de Auditoria: composto por três membros, sendo um deles coordenador. Atua na supervisão da qualidade e integridade dos relatórios financeiros, da aderência às normas legais, estatutárias e regulatórias, da adequação dos processos relativos à gestão de riscos e das atividades dos auditores independentes.

Comitê de Conduta: formado por três membros, sendo responsável por definir e divulgar os valores e princípios éticos que orientam a conduta profissional da companhia. Também avalia a ocorrência de violações dos princípios estabelecidos no Código de Conduta e determina a ação corretiva mais adequada.



Comitê de Sustentabilidade:

composto por 8 membros indicados pelo Conselho de Administração, com reconhecida experiência em assuntos relevantes para a área de sustentabilidade. O órgão tem como principal objetivo assessorar o conselho de administração nas discussões dos temas relacionados à agenda ESG.

As atribuições deste Comitê são: discutir propostas para uma gestão estratégica com foco em sustentabilidade e a criação de estratégias e prioridades de curto, médio e longo prazos que devem ser consideradas na tomada de decisão da companhia, levando em conta os aspectos de sustentabilidade no negócio.

Gisele Bündchen é Ambipar

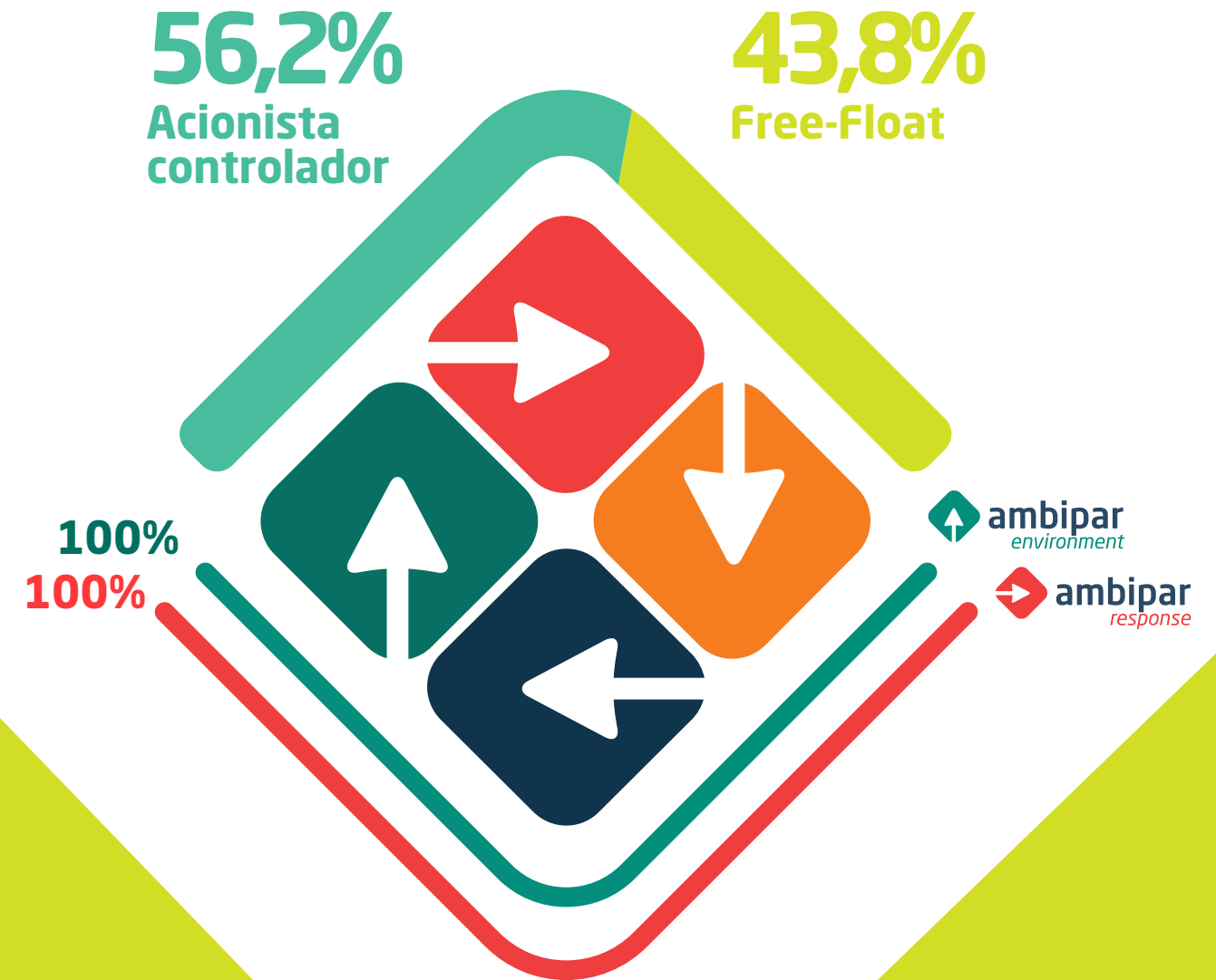
Em setembro de 2021, Gisele Bündchen, que possui forte atuação na defesa do meio ambiente, tornou-se acionista, embaixadora e membro do Comitê de Sustentabilidade do Grupo. Gisele acredita que unindo força e trocando experiências podemos promover mudanças muito mais efetivas.



Composição Acionária

Após a realização da oferta inicial de ações (IPO), em julho de 2020, a Ambipar passou a negociar as ações ordinárias pelo ticker AMBP3 na Bolsa de Valores de São Paulo (B3), listada no Novo Mercado, segmento de listagem que corresponde ao mais elevado padrão de governança corporativa no Brasil.

Composição Acionária



Conduta ética e conformidade

102-17, 102-34, 103-2, 103-3, 205-1, 205-2, 205-3, 206-1

Em vigor desde 2017, nosso

Código de Conduta & Compliance ✎

se aplica a colaboradores, fornecedores, representantes, prestadores de serviços e parceiros comerciais. Ele traz princípios éticos e morais inegociáveis para a Companhia, como, por exemplo, o respeito aos direitos humanos, à diversidade, à inclusão; e o combate à corrupção, à lavagem de dinheiro, à concorrência desleal, ao trabalho de menores de idade e ao trabalho análogo à escravidão.

Em 2021, promovemos a aprovação de oito novas Políticas, com o intuito de dar maior transparência e padronização às dinâmicas diárias da companhia no Brasil e no Mundo.

◆ **Política Anticorrupção e Combate à Lavagem de Dinheiro** ✎

◆ **Política de Confidencialidade** ✎

◆ **Política de Contratação de Auditores Independentes** ✎

◆ **Política de Diversidade e Inclusão** ✎

◆ **Política de Patrocínio e Doação** ✎

◆ **Política de Recursos Humanos** ✎

◆ **Política de Relacionamento de Partes Interessadas** ✎

◆ **Política de Relacionamento com Fornecedores** ✎









A equipe de *Compliance* é responsável por acompanhar o cumprimento das políticas internas da companhia, além de implementar novos procedimentos e buscar melhorias nas políticas já existentes. No ano de 2021, mesmo com os reflexos da pandemia, **2.682 colaboradores, incluindo a alta direção, foram treinados** por meio da plataforma Teams ou via WhatsApp (por vídeo chamada).

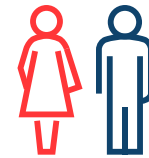
Quando da aquisição de novas empresas, a alta direção da Ambipar faz questão de registrar os padrões morais e éticos a serem observados na condução e no dia a dia dos negócios. A adoção de Políticas específicas sobre os mais variados temas tem por objetivo contribuir para a padronização da postura e conduta nos negócios.

Em 2021, nosso Canal de Ética recebeu um total de 186 contatos, com apenas uma questão crítica avaliada e respondida referente à pandemia. Já nosso canal de Ouvidoria não registrou nenhum caso durante o ano.

O Código de Conduta está disponível em sua versão gamificada na plataforma  ambipar.ludospro.com.br e o  [vídeo institucional](#) sobre o tema no canal oficial da Companhia no YouTube.

Para todos os públicos, colocamos à disposição canais de comunicação com o Comitê de Conduta - o e-mail  canaldeetica@ambipar.com e um canal anônimo  ambipar.com/denuncias/, em que podem ser encaminhados comentários, dúvidas ou denúncias relacionados a desvios de conduta. Em 2022, teremos mecanismos para que todos os denunciante possam acompanhar o andamento dos processos sem riscos de exposição.

100%
das questões recebidas
em nossos canais
foram resolvidas.



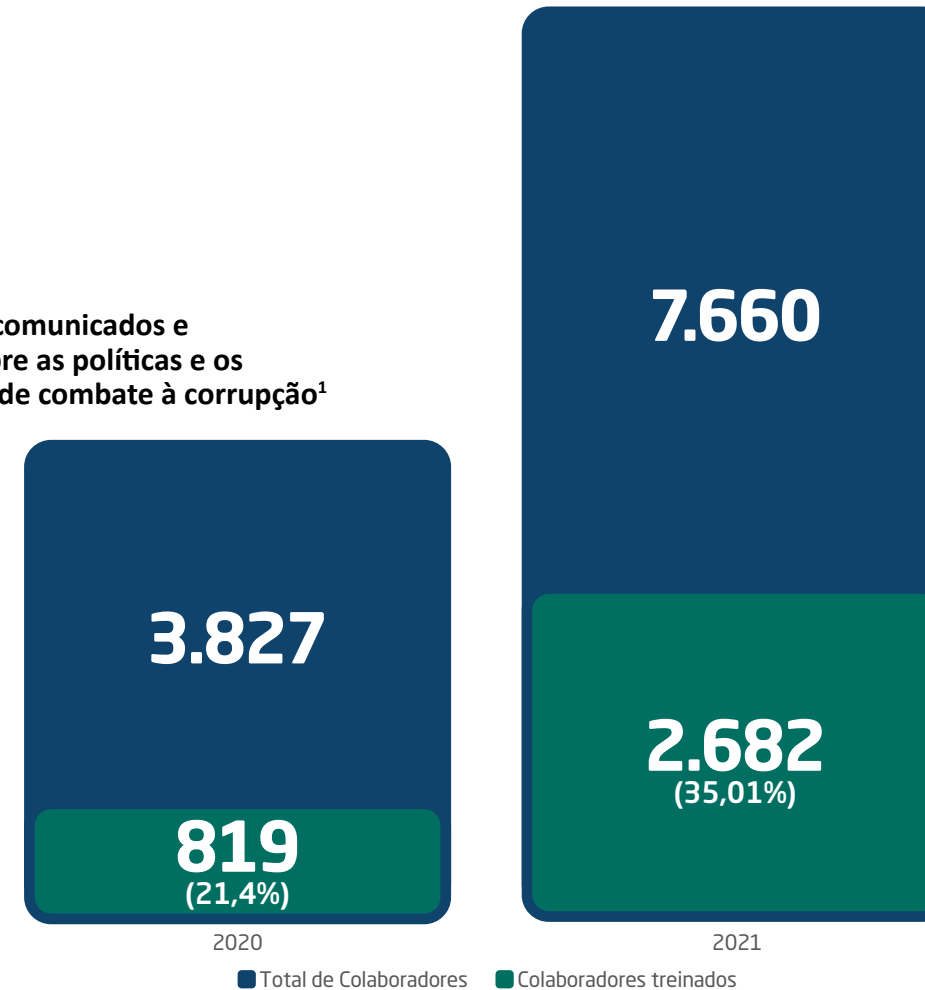
Colaboradores comunicados e capacitados sobre as políticas e os procedimentos de combate à corrupção¹

Programa Integridade

103-2, 103-3, 205-1, 205-2, 205-3, 412-2

Com três frentes de atuação - prevenção, detecção e remediação de eventuais práticas que contrariem as Leis, Normas e Políticas Internas - o programa tem como foco principal, mas não se limitando, ações relacionadas à proteção dos direitos humanos, combate à corrupção e fraudes.

Todas as denúncias são tratadas pelo Comitê de Conduta, com base nos parâmetros estabelecidos na legislação vigente e nos princípios estabelecidos em nosso Código de Conduta & Compliance. Em 2021, 100% das operações Brasil tiveram o risco avaliado quanto aos temas corrupção e suborno sem a identificação de casos ou processos judiciais.



1 - % em relação ao total

Em 2021 não houve nenhum caso de corrupção ou processo judicial relacionado ao tema reportado. Além disso, 100% (4.710) de nossos parceiros de negócio foram comunicados das políticas e dos procedimentos de combate à corrupção adotados pela companhia.

Gerenciamento de Riscos

102-11, 102-15, 102-29

Os comitês de Conduta e Auditoria são responsáveis pelo processo de gestão de riscos da companhia - um trabalho acompanhado de perto pelo conselho de administração, pela diretoria, auditoria interna e pelos gestores responsáveis pela gestão dos riscos associados às nossas operações.

Possuímos uma política de **gerenciamento de riscos** que tem por objetivo fixar as principais diretrizes e responsabilidades a serem observadas pela companhia no processo de gerenciamento dos riscos aos quais está exposta. Desse modo, é feita a correta identificação e avaliação dos riscos, definida a cadeia de prioridades, a dinâmica de monitoramento e a forma mais eficaz de comunicação deles, garantindo, assim, a perenidade da Companhia.

A Política tem por base a Regulamentação de Listagem do Novo Mercado da B3 S.A., as Instruções Normativas da CVM, como a 586, Diretrizes do COSO, Estatuto Social da

Companhia, Código de Conduta e Regimento Interno do Comitê de Auditoria.

O processo de gestão de riscos da Companhia é contínuo e a matriz de riscos pode sofrer alterações no nível de avaliação dos riscos, acompanhando, assim, eventuais modificações nas condições internas e externas relacionadas ao negócio. Para isso, a área de Gestão de Riscos realiza entrevistas com profissionais, identificando os principais riscos, que são consolidados em uma matriz e apresentados para o Conselho de Administração.

Com as diversas aquisições de empresas ao longo de 2021, a Ambipar realizará a **atualização de seus riscos** após ouvir os seus principais executivos e demais profissionais, apresentando-os ao Conselho de Administração e posteriormente ao mercado e relatando-os no Relatório de Sustentabilidade referente ao ano de 2022.



De forma objetiva, a gestão de Riscos da Companhia possui as seguintes etapas:

- 1 Disposição a risco e delimitação de limites a riscos aceitáveis.**
- 2 Identificação de riscos e eventos.**
- 3 Avaliação de riscos.**
- 4 Priorização e tratamento.**
- 5 Monitoramento; comunicação e consulta.**

Esse gerenciamento envolve análise de riscos operacionais, administrativos, financeiros, internos e externos, considerando os impactos e as oportunidades socioambientais que possam influenciar os negócios da Ambipar. Classificamos nossos riscos nas seguintes categorias: Socioambientais; Estratégicos; Financeiros; Legais, Regulatórios e de *Compliance*; Operacionais; Políticos e Tecnológicos.



Principais riscos e oportunidades

- A extensão da pandemia declarada pela Organização Mundial de Saúde (OMS) em razão da disseminação do coronavírus (Covid-19), a percepção de seus efeitos, ou a forma pela qual tal pandemia impacta nossos negócios depende de desenvolvimentos futuros, que são altamente incertos e imprevisíveis, podendo resultar em efeitos adversos relevantes em nossos negócios, condição financeira, resultados das operações e fluxos de caixa e, finalmente, nossa capacidade de continuar operando nossos negócios. Motivo pelo qual foram desenvolvidos e aplicados procedimentos e protocolos de proteção dos colaboradores para minimizar riscos de contaminação. Em que pese os efeitos da pandemia pelo mundo, a Companhia enxergou neste delicado momento, a oportunidade de oferecer ao mercado a prestação de serviços de desinfecção de ambientes, incluindo em seu portfólio mais uma expertise para o atendimento ao cliente.
- Estamos sujeitos a riscos associados ao não cumprimento da **Lei Geral de Proteção de Dados** e poderemos ser afetados adversamente pela aplicação de multas e outros tipos de sanções. Para mitigar este risco, temos realizado treinamentos e provido material específico sobre o tema aos colaboradores, para dar amplo conhecimento sobre os parâmetros legais quando se trata de tratamento de dados. A Companhia ainda oferece ao mercado treinamento online sobre o tema, por meio de plataforma EAD.
- Não podemos garantir que nossos fornecedores não se envolvam com práticas irregulares. Para mitigar riscos relacionados ao tema, a Companhia possui Programa de Integridade ativo e aprovou, no ano de 2021, **Política de Relacionamento com Fornecedores**, em que estabeleceu regras claras sobre o padrão moral e ético exigido de seus fornecedores e parceiros comerciais. Utilizamos o sistema Ímpar para homologar e monitorar os fornecedores com base em nossas políticas.
- Nosso negócio requer o manuseio de substâncias perigosas, o que pode resultar em acidentes e nos afetar adversamente e de forma relevante. Para mitigar o risco, adotamos o **treinamento efetivo de nossos colaboradores** e os melhores equipamentos operacionais e de proteção do mercado.
- Os serviços de gerenciamento de resíduos perigosos que prestamos estão sujeitos a responsabilidades ambientais significativas. Antes de iniciada a prestação de serviços, é realizado estudo aprofundado pelas equipes técnicas da Companhia, que averiguam as condições da operação com o objetivo de reduzir os riscos inerentes à atividade, adotando as melhores ferramentas e recursos, com foco na valorização dos resíduos. Quando da destinação dos resíduos, procedimento, seja ele realizado pela Ambipar ou por seus fornecedores, é realizado nos exatos moldes da legislação vigente, que exige, a emissão de certificado de destinação final.



Enfrentamos riscos relativos a cadastros, autorizações, licenças e alvarás para instalação e operação das unidades. Como forma de reduzir riscos, a Companhia possui sistema de monitoramento de normas e legislação ambiental (com inteligência artificial), de modo a observar novos regramentos sobre o tema assim que disponibilizados. Inclusive, os sistemas de inteligência artificial e as equipes que esclarecem eventuais novas exigências fazem parte do portfólio de serviços prestados dentro da própria Ambipar.


Podemos não ser capazes de administrar nosso crescimento de forma efetiva e manter controles internos efetivos (falhas nos nossos sistemas, políticas e procedimentos de gestão de riscos), o que pode ter um efeito negativo relevante sobre nossos negócios, resultados operacionais e situação financeira. Com o intuito de reduzir o risco, a Companhia tem fortalecido as suas Políticas Internas e o seu Programa de Integridade, aprovando novas Políticas de Governança Corporativa e aprimorando seus sistemas de gestão ao longo de 2021, dando ciência aos stakeholders sobre os temas e o compromisso da empresa em observá-las.

Pensando na redução dos impactos ambientais e analisando os processos e operações nossas e dos clientes desenvolvemos atividades relativas à compensação de carbono, novos produtos a partir de resíduos industriais e a realizamos novas atividades na Companhia, tudo isso visando alcançar o nosso propósito de liderar a transição para uma economia circular e de baixo carbono.

Em razão do consumo de energia em nossas operações e dos impactos climáticos causados por esse consumo, passamos a adotar placas de energia solar em nossas unidades próprias. Para fins de reduzir o consumo de água, implementamos um sistema de captação de água da chuva em Nova Odessa.



Clique aqui  **para acessar nossa Política de Gerenciamento de Riscos**

Acesse nosso Formulário de Referência 
para conhecer em detalhes todos os principais riscos e oportunidades da Companhia

Para sanar dúvidas sobre nossos riscos, envie um e-mail para: gestaoderisco@ambipar.com 

Denúncias anônimas podem ser feitas por meio do site [ambipar.com/denúncias](http://ambipar.com/denuncias) e pelo e-mail canaldeetica@ambipar.com 

Saúde e segurança do Cliente

103-2, 103-3, 416-1

Garantir a saúde e a segurança de nossos clientes é um tema de grande relevância para nós e faz parte de nossa estratégia de negócio. Assim, sempre que iniciamos um contrato, integramos nossa equipe aos procedimentos, manuais e códigos do cliente, atendendo a todos os requisitos de *compliance* e normas de segurança. Neste processo, toda a gestão documental é realizada pela equipe de segurança, qualidade e meio ambiente por meio do portal do cliente.

Sempre em alinhamento com as áreas de operação e comercial, o departamento de segurança, qualidade e meio ambiente define procedimentos apropriados para cada empresa, assim como indicadores de acidentes e treinamento. Qualquer tipo de reclamação é monitorada a partir de nosso sistema interno para tratativa de não conformidades.

Para avaliação do sistema de gestão integrado, são definidas auditorias internas periódicas e inspeções que auxiliam no levantamento de não-conformidade e tratativas internas. Caso sejam encontradas não conformidades no processo ou produto (quando é o caso), são abertos planos de melhoria contínua e comunicados às partes interessadas. Também conduzimos auditorias de primeira, segunda e terceira partes, que consideram indicadores relevantes como pesquisas de satisfação, Acordo de Nível de Serviço (SLA) com o cliente, número de não conformidades, acidentes, incidentes, emergências.

Importante ressaltar que na implantação de cada contrato, a Ambipar tem o cuidado de montar um time multidisciplinar para garantir o atendimento de todas as necessidades e expectativas do cliente, sempre com base em todos os requisitos legais aplicáveis ao novo contrato ou produto.





RESULTADOS DE UMA GESTÃO RESPONSÁVEL

Estamos constantemente avaliando oportunidades para ampliar nossa atuação e expandir a presença da Ambipar no mundo. Dessa forma, nossa estratégia de **crescimento via fusões e aquisições (M&A)** busca adicionar novas soluções e tecnologias, setores e geografias complementares dentro e fora do Brasil, criando também uma sinergia com a base atual de clientes e respeitando a premissa de geração de valor sustentável.

Outra importante via de crescimento é a orgânica, pautada no **cross-selling de serviços prestados por todas as linhas de atuação da companhia.** A estratégia está focada na construção de um relacionamento sólido e duradouro com a base de clientes, desenvolvendo soluções específicas para atender às necessidades de cada um.

O plano de crescimento da **Ambipar Environment** tem foco de expansão no Brasil e América Latina e está alicerçado em uma estratégia de inovação disruptiva, com uso de tecnologia de ponta em Pesquisa, Desenvolvimento e Inovação (PD&I), focada na valorização de resíduos aplicando os conceitos da economia circular de baixo carbono.

No segmento **Ambipar Response**, o foco é a expansão no Brasil e no exterior (América do Norte e Europa), com atuação em prevenção, treinamento e atendimento emergencial, seguindo padrões e diretrizes internacionais com estrutura própria e alta capilaridade, garantindo nossa eficiência no tempo de resposta e reduzindo e eliminando possíveis impactos ambientais, sociais e de patrimônio.

Avanço acelerado

O ano de 2021, foi marcado pelo avanço acelerado do nosso plano de crescimento, com 30 aquisições, movimento estratégico para a geração de valor sustentável a todos os stakeholders da companhia, mas sem perder o foco na qualidade dos serviços já prestados aos nossos clientes.

30 aquisições
12 Ambipar Response
18 Ambipar Environment



Na Ambipar Response foram adquiridas¹:

Enviroclear: sediada em Wrexham, no País de Gales (Reino Unido), tem mais 25 anos de atuação no segmento de respostas a emergência e serviços de limpeza industrial com suas três bases.

Orion: sediada em Alberta, no Canadá, a Orion tem mais de 25 anos de atuação no mercado canadense no segmento de respostas a emergência e serviços de limpeza industrial. Conta com quatro bases de atendimento.

EMS: empresa americana que atua há 32 anos na prestação de serviços com foco em emergências ambientais e remediação de solo. Possui três bases operacionais nos estados de Nova York, Pensilvânia e Carolina do Norte.

Suatrans Chile: atua há mais de 20 anos com foco no atendimento a emergências ambientais em todos os modais de transporte (marítimo, rodoviário, ferroviário, dutoviário e aéreo). É líder de mercado no Chile, onde também presta serviço de assistência completa nas principais rodovias, como pré-hospitalar, guincho e patrulha. Possui 30 bases estrategicamente posicionadas no Chile, Peru, Uruguai e Colômbia e três campos de treinamento, dois no Chile e um no Peru.

Swat Consulting: atua há 19 anos com atendimento de emergências ambientais e treinamentos, com duas bases operacionais nos estados de Michigan e Dakota do Norte (EUA) com foco de atuação nos modais marítimo, rodoviário, industrial, remediação de solo e treinamentos.

¹ informações referentes ao ato da compra.



SABI Tech: atua há 17 anos na prestação de serviços com foco no atendimento a emergências ambientais no modal rodoviário. Possui quatorze bases operacionais na Colômbia, estrategicamente localizadas nas principais rotas e em pontos com histórico de acidentes.

ControlPar Participações: holding que controla seis empresas que atuam em demandas ambientais, focadas na prevenção de acidentes, avaliação e mitigação de riscos e danos ambientais, tais como: Licenciamento Ambiental, Execução de Programas Ambientais, Geotecnologia, Aerolevantamentos, Oceanografia, Hidrografia, Modelagem Computacional, Sistemas de Gerenciamento (Ambiental e Fundiário) e Meio Ambiente Industrial.

Professional Emergency Resource Services (PERS): 27 anos de experiência em atendimentos L1 a emergências. O call center fica localizado no estado de Utah (EUA) e atende em diversos países.

Emerge Hydrovac: atua em atendimentos de emergências ambientais e serviços industriais, com foco nos modais rodoviário e industrial. Possui três bases operacionais nos estados de British Columbia e Alberta, no Canadá.

Lynx Creek Industrial & Hydrovac: há 11 anos no mercado, atua em atendimentos de emergências ambientais e serviços industriais, com foco nos modais, rodoviário e industrial. Possui uma base operacional no estado de British Columbia no Canadá.

Lehane Environmental & Industrial Services: 45 anos de experiência em atendimentos de emergências ambientais e serviços industriais. Possui duas bases operacionais na Irlanda, em Cork e Dublin.

Custom Environmental Services (CES): empresa de atendimento à emergências ambientais especializada em resposta às emergências nos modais rodoviário e industrial e serviços ambientais. Para garantir agilidade no atendimento, as duas bases da companhia estão estrategicamente localizadas no estado do Colorado, região central dos Estados Unidos.

Na Ambipar Environment, foram adquiridas¹:

AFC Soluções Ambientais: 10 anos de mercado, iniciou suas atividades com uma central de tratamento de efluentes no Complexo Portuário de Suape (Pernambuco) e atualmente tem em seu portfólio o gerenciamento de resíduos industriais, com foco na região Nordeste do Brasil, com operações nos estados do Pernambuco, Paraíba e Rio Grande do Norte.

Disal: atua há mais de 40 anos com soluções integradas de gestão ambiental no Chile, Peru e Paraguai, regiões onde possui posição de liderança de mercado e vanguarda tecnológica. O foco de atuação se dá nos serviços de gestão total de resíduos industriais, provendo soluções de coleta e tratamento de sólidos, líquidos e perigosos. Possui uma carteira diversificada de clientes blue chips e contratos de longo prazo para os setores de mineração, construção civil, alimentos, dentre outros.

Boomera: atua há 9 anos no mercado brasileiro provendo soluções de economia circular, como a valorização de resíduos complexos, especialmente plásticos de embalagens flexíveis, e a fabricação de produtos reciclados. Suas soluções passam também por ações de impacto em comunidades parceiras.

Metal Ar: atua há 54 anos no gerenciamento, movimentação e tratamento de resíduos, coprocessamento, valorização de recicláveis, perfuração, carregamento e transporte de rocha com foco principal no setor de mineração. Possui sistema próprio de gerenciamento de mina, equipamentos com tecnologias específicas que garantem a eficiência, segurança e qualidade nos serviços prestados nas operações em São Paulo, Minas Gerais, Goiás, Bahia e Alagoas.

Centro Oeste: experiência de 14 anos no coprocessamento e gerenciamento de resíduos perigosos, não perigosos, recicláveis e compostagem. Possui processos e controles que garantem a rastreabilidade do resíduo do início ao fim da cadeia produtiva de seus clientes. É líder de mercado no Mato Grosso, onde possui três bases operacionais, situadas em Cuiabá, Rondonópolis e Sinop.

¹ informações referentes ao ato da compra.

Ecológica Nordeste e Ecológica Gestão Ambiental:

fundada em 2013 na cidade de Salvador (Bahia), iniciou suas operações oferecendo serviços de gerenciamento de resíduos, que contemplam a coleta, transporte e destinação de resíduos classes I e II. É considerada uma das empresas pioneiras em seu segmento na região, quando então iniciou sua primeira unidade de trituração e blendagem de resíduos para coprocessamento com tecnologia de ponta no município de Simões Filho, Bahia.

Biofílica: 13 anos de atuação com foco na criação de um sólido e confiável mercado de serviços ambientais no Brasil, permitindo tornar a conservação e restauração florestal atividades economicamente relevantes para produtores rurais e comunidades. Precursora no desenvolvimento de projetos de REDD+ (Redução das Emissões por Desmatamento e Degradação Florestal) na Amazônia e hoje detém em seu portfólio de projetos a maior área do mundo sob certificação de créditos de carbono florestal;

ZCT Publicidade e Consultoria Ambiental (Triciclo):

cria soluções tecnológicas para a logística reversa de resíduos sólidos, sendo precursora na criação de um sistema de monetização de resíduos vinculado a um programa de benefícios, fidelidade, gamificação, marketing, e controle em tempo real;

Drypol: há 20 anos no mercado do plástico, iniciou suas atividades reciclando o polietileno tereftalato (PET) e hoje, transforma o PET em pré-formas para embalagens de higiene e limpeza em geral, utilizando-se de tecnologia de ponta em todo o seu processo produtivo;

SIR Ambiente: 20 anos de atuação no mercado brasileiro provendo soluções em gerenciamento de resíduos industriais, consultoria ambiental, processos de manufatura reversa de equipamentos médico hospitalares, eletroeletrônicos, vestuários, lâmpadas, aerossol, entre outros, incentivando processos de economia circular, como a valorização de resíduos e buscando inovações sustentáveis para seus clientes e parceiros.

Suprema: trabalha há 26 anos com o gerenciamento, movimentação e tratamento de resíduos, coprocessamento, valorização de recicláveis, carregamento e transporte de rocha com foco principal no setor de mineração. Possui expertise em customização de equipamentos para atendimento a demandas específicas e tem sido premiada anualmente pelos clientes como destaque no fornecimento de serviços e práticas de gestão de Qualidade e Segurança. Tem abrangência nacional, com operações em São Paulo, Minas Gerais, Rio de Janeiro, Espírito Santo, Goiás e Rio Grande do Sul;

Excelência Sustentabilidade (Watu):

por meio dessa aquisição trazemos para dentro da companhia conhecimentos ligados às soluções de consultoria ESG, como produção de relatórios de sustentabilidade, desenho de posicionamento estratégico ESG, projetos de inclusão da sustentabilidade a sistemas de gestão, projetos de de engajamento de stakeholders, mentorias ESG para a alta liderança, desenho de matriz de materialidade, além de projetos de apoio ao desenho de índices de sustentabilidade e benchmarks setoriais.

Bleu: Atua na oferta de soluções de tokenização de ativos, gestão de carteiras digitais, desenvolvimento de smartcontracts via blockchain, consultoria e rastreabilidade de insumos em blockchain e desenvolvimento de blockchains próprias. Com essa aquisição, a Ambipar adquire a expertise de desenvolver soluções tecnológicas via blockchain, que serão utilizadas para rastrear resíduos e toda sua cadeia, desde a geração e movimentação, até a valorização, acompanhando, portanto, sua trajetória dentro da economia circular e trazendo transparência, governança, segurança, *compliance* e confiabilidade ao processo, através do produto "Gênio Tracking".



Brasil Coleta: Há mais de 24 anos no mercado de Gerenciamento de Resíduos, a Brasil Coleta tem em seu DNA a especialização em captação, valorização e comercialização de Resíduos Industriais e Materiais Recicláveis, incluindo a logística reversa. Suas plantas industriais, localizadas nos estados de São Paulo e Amazonas, são projetadas para processamento de grandes volumes, que viabiliza redução de custos logísticos e operacionais.

Ecológica Resíduos Industriais: Atua na Paraíba e faz parte do grupo Ecológica Nordeste, empresa adquirida 100% pela Ambipar em junho de 2021. Esta aquisição permite a Ambipar: (i) ampliar o escopo do contrato de fornecimento de resíduos processados como matéria prima para os fornos de cimento das cimenteiras; (ii) gerar sinergias na valorização de resíduos; (iii) expandir a presença da Companhia na região Nordeste e (iv) fortalecer sua posição de liderança na oferta de soluções para gerenciamento total de resíduos.

Ecotec: Com 13 anos desde sua fundação, a Ecotec oferece gerenciamento de resíduos industriais com operação no estado da Paraíba.

MCZ Soluções Ambientais: Atua no gerenciamento de resíduos, exclusivamente em operações privadas. Esta aquisição amplia a presença da Companhia na região Nordeste (AL) e fortalece a posição de liderança na oferta de soluções para gerenciamento e valorização total de resíduos.

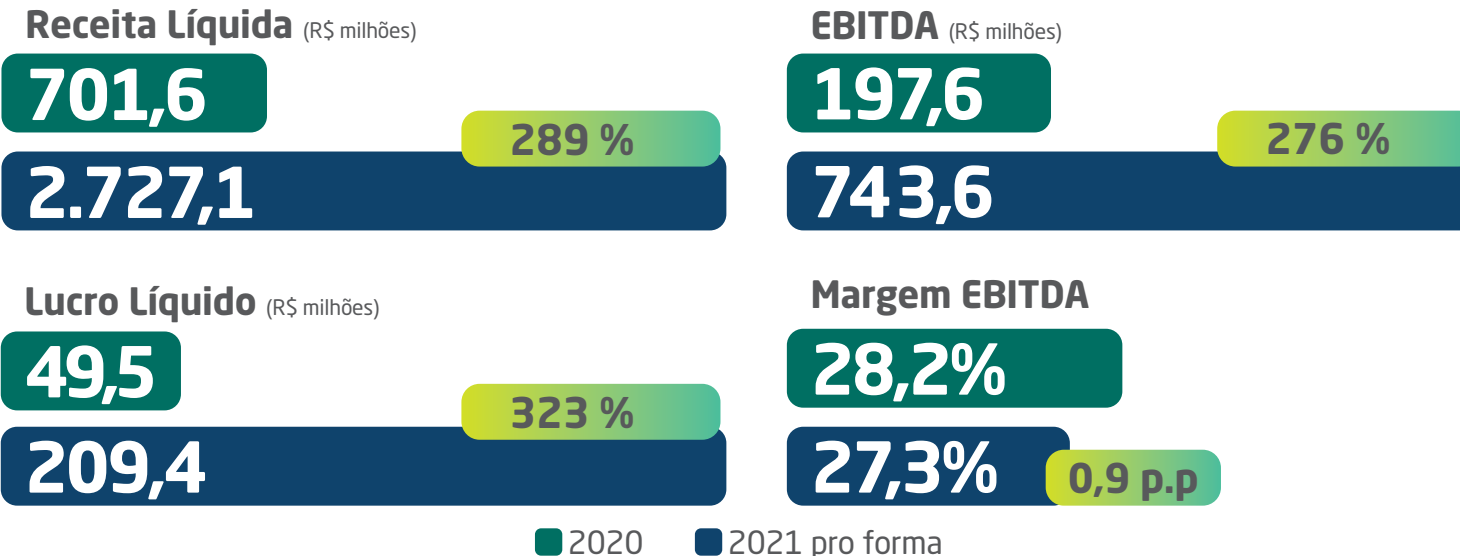
Resultados sólidos

103-2, 103-3, 201-1

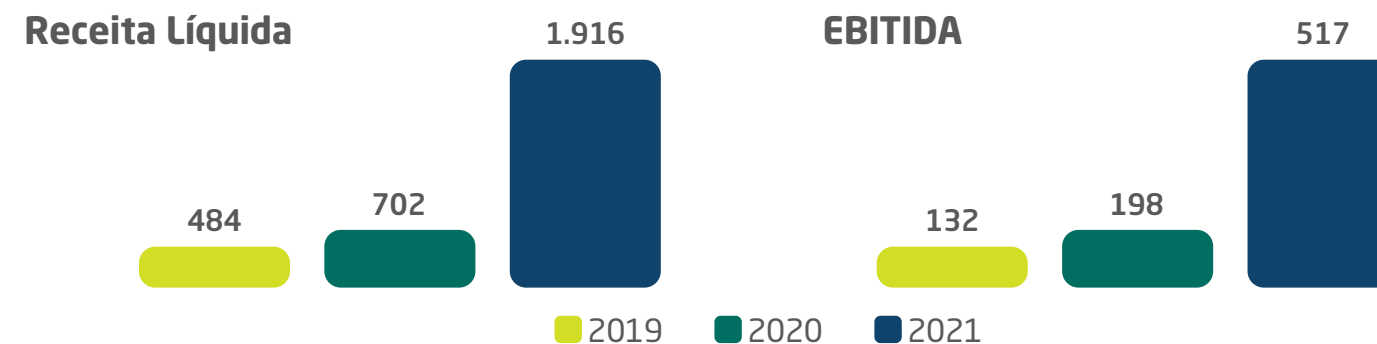
O resultado da Ambipar vem crescendo de forma consolidada à medida que as empresas adquiridas são incorporadas ao grupo.

Em 2021, nossa receita bruta pro forma* atingiu aproximadamente R\$3,13 bilhões, um crescimento de 291% quando comparado a 2020, principalmente devido às aquisições e ao crescimento orgânico na Ambipar Environment, além da captura da escalabilidade, com o aumento das bases da Ambipar Response, que resultou em um maior número de contratos e emergências, somadas as aquisições ocorridas.

O EBITDA consolidado* foi de R\$743,6 milhões, com aumento de 276% em relação a 2020 e margem EBITDA* de 27,3%. Seguimos focados nas iniciativas operacionais buscando a melhoria contínua dos serviços prestados aos nossos clientes da Ambipar Response e Ambipar Environment e, em movimentos estratégicos (aquisições) que possam criar valor aos acionistas, investidores e demais stakeholders com o objetivo de complementar e ampliar nossa atuação no longo prazo.



| | DESEMPENHO POR SEGMENTO EM MILHÕES (R\$) | | | | | |
|-----------------|--|----------|---------------|------------------|--------|---------------|
| | Ambipar Environment | | | Ambipar Response | | |
| | 2020 | 2021 | Δ 2021 e 2020 | 2020 | 2021 | Δ 2021 e 2020 |
| Receita Líquida | 336,4 | 1.092,80 | 224,9 % | 365,2 | 823,60 | 125,5 % |
| EBITDA | 91,9 | 284,6 | 209,7 % | 105,7 | 232,4 | 119,9 % |
| Margem EBITDA | 27% | 26% | (1) p.p | 29,0% | 28,0% | (1) p.p |



*Os dados se referem ao resultado do 4T21 anualizado



NOSSOS PÚBLICOS DE RELACIONAMENTO

Colaboradores

102-8, 103-2, 103-3, 401-1, 401-3, 405-1, 406-1

Para continuar crescendo e nos consolidar como uma empresa referência no mercado, as pessoas que fazem parte de nossa equipe são essenciais. Cada profissional - independentemente da localidade onde se encontra, de sua formação ou experiência - é peça fundamental para o andamento de nossa estratégia e para a longevidade do negócio.

Partindo dessas premissas, investimos continuamente em ações para garantir o bem-estar, o desenvolvimento e o crescimento pessoal e profissional de nossos colaboradores. Temos como objetivo uniformizar

nossas métricas e políticas para atender todas as empresas adquiridas, permitindo assim que profissionais espalhados pelo mundo se sintam parte de uma mesma Ambipar. Para isso, a área de recursos humano trabalha por meio de um grupo - liderado pelo head da área -, buscando as melhores práticas junto a cada uma das adquiridas e avaliando o que de melhor cada empresa pode trazer para o grupo como um todo.

Perfil de nossa equipe¹



Homens:
6275



Mulheres:
1385

¹ Não foram considerados os colaboradores das unidades fora do Brasil

Número total de colaboradores por tipo de emprego e por contrato de trabalho.



**Jornada Integral/
Tempo Indeterminado**

**Jornada Parcial/
Tempo Determinado**

AMBIPAR ENVIRONMENT

| | | |
|---------------------|-------------|------------|
| Norte | 238 | 34 |
| Nordeste | 1086 | 11 |
| Centro oeste | 419 | 18 |
| Sudeste | 2935 | 187 |
| Sul | 544 | 60 |
| Total | 5222 | 310 |

Total Geral 5532

AMBIPAR RESPONSE

| | | |
|---------------------|------------|----------|
| Norte | 0 | 0 |
| Nordeste | 174 | 0 |
| Centro oeste | 50 | 0 |
| Sudeste | 455 | 0 |
| Sul | 64 | 0 |
| Total | 743 | 0 |

Total Geral 743

AMBIPAR GROUP

| | | |
|---------------------|-------------|------------|
| Norte | 238 | 34 |
| Nordeste | 1260 | 11 |
| Centro oeste | 469 | 18 |
| Sudeste | 3390 | 187 |
| Sul | 608 | 60 |
| Total | 5965 | 310 |

Total Geral 6275



**Jornada Integral/
Tempo Indeterminado**

**Jornada Parcial/
Tempo Determinado**

AMBIPAR ENVIRONMENT

| | | |
|---------------------|-------------|-----------|
| Norte | 51 | 1 |
| Nordeste | 120 | 3 |
| Centro oeste | 90 | 4 |
| Sudeste | 822 | 48 |
| Sul | 69 | 16 |
| Total | 1152 | 72 |

Total Geral 1224

AMBIPAR RESPONSE

| | | |
|---------------------|------------|----------|
| Norte | 19 | 0 |
| Nordeste | 13 | 0 |
| Centro oeste | 3 | 0 |
| Sudeste | 123 | 0 |
| Sul | 3 | 0 |
| Total | 161 | 0 |

Total Geral 161

AMBIPAR GROUP

| | | |
|---------------------|-------------|-----------|
| Norte | 70 | 1 |
| Nordeste | 133 | 3 |
| Centro oeste | 93 | 4 |
| Sudeste | 945 | 48 |
| Sul | 72 | 16 |
| Total | 1313 | 72 |

Total Geral 1385

Total e percentual
de Colaboradores por
Categoria Funcional
e por Gênero



| AMBIPAR ENVIRONMENT | | |
|---------------------|-------------|--------------|
| | | % |
| Diretoria | 36 | 0,5 |
| Gerência | 54 | 0,8 |
| Supervisor | 189 | 2,8 |
| Administrativo | 285 | 4,2 |
| Técnico | 127 | 1,9 |
| Operacional | 4785 | 70,8 |
| Estagiário/Aprendiz | 32 | 0,5 |
| Terceirizados | 6 | 0,1 |
| Total | 5514 | 81,6% |

| AMBIPAR RESPONSE | | |
|---------------------|------------|--------------|
| | | |
| Diretoria | 5 | 0,6 |
| Gerência | 10 | 1,1 |
| Supervisor | 42 | 4,6 |
| Administrativo | 37 | 4,1 |
| Técnico | 50 | 5,5 |
| Operacional | 617 | 68,3 |
| Estagiário/Aprendiz | 0 | 0,0 |
| Terceirizados | 0 | 0,0 |
| Total | 761 | 84,2% |

| AMBIPAR GROUP | | |
|---------------------|-------------|--------------|
| | | |
| Diretoria | 41 | 0,5 |
| Gerência | 64 | 0,8 |
| Supervisor | 231 | 3,0 |
| Administrativo | 322 | 4,2 |
| Técnico | 177 | 2,3 |
| Operacional | 5402 | 70,5 |
| Estagiário/Aprendiz | 32 | 0,4 |
| Terceirizados | 6 | 0,1 |
| Total | 6275 | 81,9% |



| AMBIPAR ENVIRONMENT | | |
|---------------------|-------------|--------------|
| | | % |
| Diretoria | 18 | 0,3 |
| Gerência | 33 | 0,5 |
| Supervisor | 71 | 1,1 |
| Administrativo | 486 | 7,2 |
| Técnico | 58 | 0,9 |
| Operacional | 521 | 7,7 |
| Estagiário/Aprendiz | 52 | 0,8 |
| Terceirizados | 3 | 0,0 |
| Total | 1242 | 18,4% |

| AMBIPAR RESPONSE | | |
|---------------------|------------|--------------|
| | | |
| Diretoria | 0 | 0,0 |
| Gerência | 3 | 0,3 |
| Supervisor | 10 | 1,1 |
| Administrativo | 67 | 7,4 |
| Técnico | 9 | 1,0 |
| Operacional | 54 | 6,0 |
| Estagiário/Aprendiz | 0 | 0,0 |
| Terceirizados | 0 | 0,0 |
| Total | 143 | 15,8% |

| AMBIPAR GROUP | | |
|---------------------|-------------|--------------|
| | | |
| Diretoria | 18 | 0,2 |
| Gerência | 36 | 0,5 |
| Supervisor | 81 | 1,1 |
| Administrativo | 553 | 7,2 |
| Técnico | 67 | 0,9 |
| Operacional | 575 | 7,5 |
| Estagiário/Aprendiz | 52 | 0,7 |
| Terceirizados | 3 | 0,0 |
| Total | 1385 | 18,1% |

Total de Colaboradores
por Categoria Funcional
e por Faixa Etária



| | Abaixo de 30 anos | de 30 a 50 anos | Acima de 50 anos |
|----------------------------|-------------------|-----------------|------------------|
| AMBIPAR ENVIRONMENT | | | |
| Diretoria | 2 | 32 | 20 |
| Gerência | 6 | 70 | 11 |
| Supervisor | 42 | 182 | 32 |
| Administrativo | 358 | 397 | 16 |
| Técnico | 41 | 132 | 12 |
| Operacional | 1540 | 2969 | 801 |
| Estagiário/Aprendiz | 84 | 0 | 0 |
| Terceirizados | 0 | 9 | 0 |
| Total | 2073 | 3791 | 892 |
| AMBIPAR RESPONSE | | | |
| Diretoria | 1 | 3 | 1 |
| Gerência | 1 | 9 | 3 |
| Supervisor | 4 | 48 | 4 |
| Administrativo | 61 | 40 | 3 |
| Técnico | 12 | 42 | 5 |
| Operacional | 171 | 434 | 62 |
| Estagiário/Aprendiz | 0 | 0 | 0 |
| Terceirizados | 0 | 9 | 9 |
| Total | 250 | 576 | 78 |
| AMBIPAR GROUP | | | |
| Diretoria | 3 | 35 | 21 |
| Gerência | 7 | 79 | 14 |
| Supervisor | 46 | 230 | 36 |
| Administrativo | 419 | 437 | 19 |
| Técnico | 53 | 174 | 17 |
| Operacional | 1711 | 3403 | 863 |
| Estagiário/Aprendiz | 84 | 0 | 0 |
| Terceirizados | 0 | 9 | 0 |
| Total | 2323 | 4367 | 970 |

Ao longo de 2021 foram contratados 1730 colaboradores, sendo 77,2% homens e 22,8% mulheres. Tivemos o desligamento total de 1344 colaboradores (79,4% homens e 20,6% mulheres).

Nosso processo de evolução na gestão de pessoas tem como ponto essencial a promoção da diversidade - de gênero, raça, etnia e orientação sexual - e pela inclusão. Importante ressaltar que possuímos políticas internas e regulamentares de diversidade e trabalhamos continuamente para evitar qualquer ato de discriminação - tema tratado com tolerância zero por todas as instâncias da companhia.

O departamento de *Compliance* é o responsável por monitorar o tema e os indicadores são extraídos da análise de comunicações e denúncias (com garantia de sigilo) recebidas pelos canais oficiais existentes. Em 2021, não foram relatadas práticas discriminatórias no canal de ética.

Licença maternidade e paternidade

| | | |
|--|----------------------------|------|
| Total de empregados que tiveram direito a usufruir de licença maternidade / paternidade | H | 6275 |
| | M | 1385 |
| Total de empregados que tiraram licença-maternidade / paternidade no ano vigente | H | 20 |
| | M | 10 |
| Total de empregados que tiraram licença maternidade / paternidade, e cuja licença termina no ano vigente | H | 9 |
| | M | 7 |
| | Homens (no ano anterior) | 63 |
| | Mulheres (no ano anterior) | 25 |
| Total de empregados que tiraram licença-maternidade/paternidade, e cuja licença termina no ano seguinte | H | 11 |
| | M | 3 |
| Total de empregados com expectativa de retorno no ano vigente | H | 72 |
| | M | 32 |
| Total de empregados que retornaram ao trabalho após o término da licença-maternidade/paternidade | H | 70 |
| | M | 32 |
| Total de empregados que NÃO retornaram ao trabalho após o término da licença-maternidade/paternidade | H | 2 |
| | M | 0 |
| Total de empregados que retornaram ao trabalho após o término da licença-maternidade ou paternidade no ano anterior, e permaneceram empregados mais 12 meses, tempo este finalizado no ano vigente | H | 9 |
| | M | 4 |
| Taxa de retorno | H | 97% |
| | M | 100% |
| Total de funcionários que retornaram em 2020 | H | 53 |
| | M | 25 |
| Taxa de retenção | H | 17% |
| | M | 16% |

#Sextou com S de Sustentabilidade

Para nós, é importante que todos os colaboradores estejam alinhados com os objetivos da Ambipar, em especial, àqueles relacionados a sustentabilidade.

Assim, como forma de aprofundar o tema de forma leve e acessível, em setembro de 2021, abrimos um espaço online de 30 minutos toda manhã da última sexta-feira do mês para falar sobre temas relacionados à empresa.

Em 2021, foram quatro encontros com os seguintes temas:

- Política de Sustentabilidade, Comitê de Sustentabilidade e os pilares da Sustentabilidade (ESG) alinhado com as ações da Ambipar.
- A importância dos indicadores de Sustentabilidade, onde abordamos o Relatório de Sustentabilidade e a metodologia utilizada (GRI), enfatizando sua importância para a estratégia da companhia, além de apresentar os índices de sustentabilidade em que participamos.
- Apresentação da Ambipar sobre cases de sucesso da área de logística.
- Lançamento do Ambify, com suas funcionalidades, benefícios e como as pessoas poderiam contribuir para um mundo melhor.

EcoHorta

Mantemos em nosso Complexo Operacional de Nova Odessa (SP) a EcoHorta, adubada com o **Ecosolo**[®], composto orgânico desenvolvido pela Ambipar a partir de resíduos das indústrias de papel e celulose. A colheita é realizada pelos próprios colaboradores que podem levar para suas casas verduras, temperos e ervas, na ação conhecida como “Colheita na EcoHorta”. Nosso objetivo é incentivar a alimentação saudável e que os colaboradores possam usufruir dos produtos orgânicos cultivados. Em 2021, nossa EcoHorta ganhou um novo sistema de drenagem, iluminação noturna e luz UV para realização ininterrupta de fotossíntese e crescimento das hortaliças.

Foco no bem-estar

Em 2021, investimos em um novo e espaçoso restaurante no Complexo de Nova Odessa para levar mais conforto a todos os colaboradores que utilizam o local. Além disso, aproveitamos para renegociar o contrato de fornecimento de refeições, melhorando sua qualidade e variedade.

Outro investimento no Complexo foi a implantação de áreas de descanso e decompressão para os colaboradores, a fim de possibilitar um ambiente mais descontraído para o trabalho. Em São Paulo, renovamos todo o ambiente de trabalho sempre buscando o conforto, a ergonomia e a promoção de um ambiente leve e integrado.

Saúde e Segurança

103-2, 103-3, 403-1, 403-2, 403-3, 403-4, 403-5, 403-6, 403-7, 403-9, 403-10, IF-WM-320a.1, IF-WM-310a.2

A Ambipar tem uma preocupação genuína com a saúde e segurança dos colaboradores e investimos constantemente em programas de conscientização e ações para protegê-los. Nossos profissionais atuam no gerenciamento de resíduos, atendimento de emergências, desinfecção de áreas contaminadas, entre outros. Assim, devido às características de nosso negócio, temos um processo de integração de Saúde e Segurança do Trabalho que vai da operação administrativa até as operacionais, atendendo a Política do Sistema de Gestão Integrado (SGI) em todos os seus requisitos de saúde, segurança, qualidade e meio ambiente.

Também trabalhamos com um robusto processo de análise de perigo x risco, com a avaliação dos riscos, severidade e probabilidade da exposição - ação que nos permite criar medidas mitigatórias e uma hierarquia de controles. Além disso, a companhia trabalha com vários canais de interface com os colaboradores, incentivando sua participação no desenvolvimento, na implementação e na avaliação do sistema de gestão de saúde e segurança do trabalho.

Como resultado da excelência de nossas práticas, alcançamos **10.782.965,60 horas sem acidentes fatais**. Essa conquista é resultado do Programa Pare e Proteja, que monitora as 12 regras de segurança da Ambipar. Nesse projeto, se o colaborador seguir todas as normas, ganha um cartão verde. Em caso de descumprimento pode ganhar um cartão amarelo ou vermelho. Ao longo do semestre, é realizada a



contagem dos cartões que os colaboradores receberem, para avaliar se cumpriram as normas de segurança. Em 2021, não houve nenhum óbito ou doença ocupacional nos negócios da Ambipar no Brasil.

Além disso, os colaboradores recebem várias comunicações com foco em conscientização sobre a importância de seguir as normas de saúde e segurança, por meio de vídeos interativos com super-heróis, que representam as principais obrigações dos funcionários no dia a dia. O chamado Esquadrão da Segurança auxilia as equipes a entenderem quais são as regras a serem seguidas e a importância delas para evitar acidentes.

A Ambipar também desenvolve campanhas de Saúde e Segurança do Trabalho, onde aborda diversos temas voltados a riscos não relacionados ao trabalho, como doenças sexualmente transmissíveis, prevenção do Covid-19, riscos de acidentes em atividades domiciliares, campanhas contra o tabagismo, de prevenção ao alcoolismo e ao uso de drogas.

Como parte de nosso processo de crescimento, em 2021 vimos a necessidade de implantar um departamento de Saúde Ocupacional gerenciado internamente pela Ambipar e pela área de EHS. Dessa forma, a partir da contratação de um médico e uma enfermeira do trabalho, o departamento ficou responsável por realizar os controles de saúde dos colaboradores, por meio de exames médicos, campanhas de saúde, avaliação dos atestados médicos, bem como

avaliando o nexo entre apresentação da doença com atividade executada, o estudo dos agentes nocivos à saúde e a criação de medidas de controle para mitigar a exposição dos colaboradores a qualquer tipo de ação nociva à saúde. Essas ações também passaram a ter o acompanhamento do departamento jurídico como forma de garantir a qualidade dos serviços em um ambiente seguro para os colaboradores.

| Indicadores de Saúde e Segurança do Trabalho (terceiros*) | AMBIPAR ENVIRONMENT | AMBIPAR RESPONSE | AMBIPAR |
|---|---------------------|------------------|-----------|
| Número de mortes como resultado de lesões relacionadas ao trabalho | 0,00 | 0,00 | 0,00 |
| Taxa de mortes como resultado de lesões relacionadas ao trabalho (%) | 0,00 | 0,00 | 0,00 |
| Número de lesões relacionadas ao trabalho de alta consequência (excluindo mortes) | 0,00 | 0,00 | 0,00 |
| Taxa de lesões relacionadas ao trabalho de alta consequência (excluindo mortes) (%) | 0,00 | 0,00 | 0,00 |
| Número de lesões relacionadas ao trabalho que podem ser registradas | 0,00 | 0,00 | 0,00 |
| Taxa de lesões relacionadas ao trabalho que podem ser registradas; | 0,00 | 0,00 | 0,00 |
| Principais tipos de lesões relacionadas ao trabalho | 0,00 | 0,00 | 0,00 |
| Número de horas trabalhadas (h)* | 13.115,80 | 0,00 | 13.115,80 |

*Somente a unidade de Guará possui funcionários terceirizados

| Indicadores de Saúde e Segurança do Trabalho (terceiros*) | AMBIPAR ENVIRONMENT | AMBIPAR RESPONSE | AMBIPAR |
|--|---------------------|------------------|---------------|
| Número de mortes como resultado de lesões relacionadas ao trabalho | 0,00 | 0,00 | 0,00 |
| Taxa de mortes como resultado de lesões relacionadas ao trabalho | 0,00 | 0,00 | 0,00 |
| Número de lesões relacionadas ao trabalho de alta consequência (excluindo mortes) | 32,00 | 7,00 | 39,00 |
| Taxa de lesões relacionadas ao trabalho de alta consequência (excluindo mortes) | 3,73 | 3,17 | 3,62 |
| Número de lesões relacionadas ao trabalho que podem ser registradas | 19,00 | 0,00 | 19,00 |
| Taxa de lesões relacionadas ao trabalho que podem ser registradas | 2,22 | 0,00 | 1,76 |
| Número de dias perdidos e/ou debitados relacionados a acidente de trabalho | 300,00 | 46,00 | 346,00 |
| Taxa de gravidade de acidente relacionado ao trabalho | 34,99 | 20,81 | 32,09 |
| Número de lesões relacionadas a acidente de trajeto (com afastamento) | 10,00 | 5,00 | 15,00 |
| Taxa de lesões relacionadas a acidentes de trajetos registráveis (com afastamento) | 1,17 | 2,26 | 1,39 |
| Número de lesões relacionadas a acidente de trajeto (sem afastamento) | 2,00 | 0,00 | 2,00 |
| Taxa de lesões relacionadas a acidentes de trajetos registráveis (sem afastamento) | 0,02 | 0,00 | 0,02 |
| Número de dias perdidos e/ou debitados relacionados a acidente de trajeto | 70,00 | 72,00 | 142,00 |
| Taxa de gravidade de acidente relacionado a acidente de trajeto | 8,17 | 32,58 | 13,17 |
| Principais tipos de lesões relacionadas ao trabalho | 8 | 8 e 12 | 8 e 12* |
| Número de horas trabalhadas (h) | 8.572.951,40 | 2.210.014,20 | 10.782.965,60 |

* Maior índice de parte do corpo lesionada foram Membros superiores

Nossas metas em saúde e segurança

Ter 100% dos Atestados de Saúde Ocupacional em dia: em 2021, chegamos a 98%*.

Redução de 30% dos acidentes registráveis: em 2021, chegamos a 25%.

Zero acidente com perda de membros e fatalidades: meta cumprida.

Implantação do programa de segurança em 70% das operações de Ambipar Environment e Ambipar Response (desconsiderando as empresas adquiridas no período): meta cumprida, com 100% de implantação nas operações do grupo.

Adequar o sistema para E-Social: meta de 100% para operações do grupo 1¹ atingida. Em 2022 teremos abrangência para as empresas do grupo 2².

¹Grupo 1: entidades empresariais com faturamento no ano de 2016 acima de R\$ 78.000.000,00.

²Grupo 2: entidades empresariais com faturamento no ano de 2016 de até R\$ 78.000.000,00 e as que não sejam optantes pelo Simples Nacional em 01/07/2018.

* Desses, 5% encontram-se em validação com o prazo de (30 dias) pela Companhia.



Cuidado estruturado

Na Ambipar, os temas de saúde e segurança são de responsabilidade da gerência de Qualidade, Segurança e Meio Ambiente (EHS), com uma coordenação específica para tratar da segurança. Além disso, é importante destacar que os dois segmentos de negócio são certificados na norma ISO 45001, sendo que a Ambipar Response também possui a ISO 22320:2013 que trata de sistemas de Gestão de Emergência, além de contar com a certificação SASSMAQ (Sistema de Avaliação em Saúde, Segurança, Meio Ambiente e Qualidade), específica para empresas que prestam serviços à indústria química, principalmente o transporte dos produtos químicos.



Segurança no transporte

Cerca de 80% de nossas atividades estão voltadas ao transporte, entre movimentações de produtos químicos, resíduos e atendimento a emergências. Com isso, ao longo dos anos temos investido em tecnologias para mitigar os riscos de acidentes no trânsito e mecanismos de engenharia para evitar falhas humanas no processo.

Além do controle de velocidade em nossos veículos, em 2021, numa parceria com um cliente do ramo de papel e celulose, desenvolvemos um dispositivo - já instalado em 100% da frota (veículos de bascular) - o inclinômetro, que bloqueia a atividade de basculamento se o veículo estiver fora de nível lateral, se houver qualquer risco voltado ao solo, como piso desnivelado ou piso cedido. Este sistema trouxe uma eficácia de 100% nas operações e contribuiu com a segurança na operação de basculamento.

Comunidade

103-2, 103-3, 413-1

Nosso compromisso com o desenvolvimento sustentável das comunidades envolve ações voltadas para a saúde e o bem-estar das pessoas, a redução das desigualdades sociais e a melhoria das condições de trabalho.

Contribuímos para esse desenvolvimento não só com iniciativas próprias, mas também desenhando parcerias e apoiando projetos e campanhas conduzidas por nossos clientes nas comunidades onde eles estão presentes.

Nos processos decisórios da companhia, os interesses dos stakeholders são levados em consideração, identificando as aspirações, necessidades e demandas para desenvolvimento e melhoria de produtos, serviços, processos, procedimentos e modelos de gestão, com foco na longevidade do relacionamento.

Para tanto, **a Ambipar busca compreender riscos e oportunidades de suas atividades**, avaliando os

impactos potenciais sobre os stakeholders, inclusive no planejamento de novas iniciativas e novos produtos e serviços, identificando potenciais conflitos e gerenciando-os de forma adequada, por meio de um processo formal de recebimento e encaminhamento interno da reclamação.

Esse processo de escuta é feito por meio de nossos canais de comunicação, que estimulam a troca de informações e opiniões, além da promoção de lives para debates de temas importantes com nossos públicos de relacionamento.

Buscamos, acima de tudo, construir vínculos de qualidade, promovendo a construção de soluções coletivas, inovadoras e benéficas aos envolvidos, sempre de maneira clara e transparente, baseadas na ética, sustentabilidade e com agenda ESG.



100% das áreas de atuação com avaliações de impacto social, inclusive de impacto de gênero, com processos participativos.

100% das áreas de atuação com avaliações de impacto ambiental e monitoramento contínuo.

Doação de 300 máscaras N95 de material reciclado para prefeitura de NO.

Doação de 200 cobertores em Americana.

Parceria para formação de Gasistas

Em cooperação com a Comgás, maior distribuidora de gás natural encanado do país, estamos promovendo cursos de capacitação profissional para a inclusão de mulheres gasistas no mercado de trabalho - uma forma de gerar empregos e incentivar a diversidade em uma área predominantemente masculina. O projeto é realizado em conjunto com o Centro Paula Sousa e o Programa Minha Chance, da Secretaria de Desenvolvimento Econômico do Estado de São Paulo.

Até o final de 2021, 47 novas profissionais se formaram em cerimônia online.

A Ambipar contratou nove delas para compor o time que presta serviços de reparo de rede e manutenção à Comgás. Além disso, ofereceu cursos das NRs (Normas Regulamentadoras) no seu Centro de Treinamento, em Nova Odessa/SP, o maior da América Latina.

CHILDHOOD

pela proteção da infância

Parceria para proteção de crianças

Fazemos parte do programa Na Mão Certa, iniciativa da ONG Childhood Brasil, para erradicar a exploração sexual de crianças e adolescentes nas rodovias brasileiras.



Fornecedores



102-9, 102-10

Nossos fornecedores são parte fundamental da nossa cadeia de valor. Mantemos um relacionamento com eles focado na ética e na transparência, reforçado por nosso Código de Conduta & Compliance. Nosso processo de escolha inclui uma série de exigências técnicas, incluindo critérios ESG, com o objetivo de incentivar as boas práticas de gestão de nossos fornecedores.

Mantemos, ainda, um canal de ética dedicado ao recebimento de queixas, as quais são encaminhadas aos respectivos responsáveis para as tratativas. Gerenciamos nossos fornecedores por meio de avaliação e auditoria, conforme nosso procedimento de Gestão dos Fornecedores, que estabelece os critérios de avaliação, seleção, qualificação, monitoramento e reavaliação dos fornecedores estratégicos (tais como: máquinas e equipamentos, produtos, peças de manutenção, empresas de tratamento de resíduos e outros transportes, fornecimento de combustível e EPI).

Por meio do Centro de Serviços Compartilhados (CSC), colocamos um olhar estratégico e de oportunidades corporativas nas aquisições de produtos e serviços sinérgicos entre as empresas e operações do grupo.

Em 2021, o processo de gerenciamento de fornecedores foi aprimorado e entrou em operação assistida:

implementamos um sistema chamado Ímpar, que contribui com instrumentos de avaliação, verificação e de engajamento dos fornecedores, além de intensificar o processo de compras locais, contribuindo para o fortalecimento econômico e social das regiões onde atuamos. A ferramenta oferece facilidades para homologação de fornecedores, controlando os documentos exigidos pela Ambipar, bem como preenchimento de questionário online quanto ao atendimento aos requisitos de avaliação social pelo fornecedor.




Conformidade da frota

As atividades da Ambipar Environment e Ambipar Response envolvem um número elevado de veículos. Essa demanda fez com que a Ambipar realizasse parceria com uma renomada multinacional para realização de serviços em oficinas parceiras - manutenção, inspeção, revisão, entre outros. A empresa possui uma rede de oficinas parceiras, que operam sob seu padrão de qualidade. No Brasil, a rede conta com aproximadamente 1.000 oficinas espalhadas por todos os estados brasileiros. Elas são avaliadas segundo aspectos de responsabilidade social, meio ambiente e segurança, que desenvolve e oferece treinamentos para as oficinas parceiras. Além disso, também promovemos manutenções recorrentes em nossa frota, com a emissão de laudos de opacidade e ruído, para garantir o mínimo impacto ambiental.



PRESERVAR O MUNDO PARA FUTURAS GERAÇÕES

103-2, 103-3, 307-1, IF-WM-150a.3

A sustentabilidade é um valor inserido em nossa cultura, em nossos negócios e, acima de tudo, em nossa estratégia. Assim, trabalhamos sempre respeitando e valorizando o meio ambiente e a sociedade, com uma proposta de valor dedicada ao desenvolvimento das melhores práticas ambientais, gerando valor compartilhado para todos os nossos stakeholders. Todas as unidades possuem metas específicas para o atendimento de requisitos de certificações de gestão. Através do **software Legal** , com sua inteligência artificial, mapeamos continuamente as legislações e normas aplicáveis a cada negócio. Além disso, estamos trabalhando em melhorias dos *softwares* com objetivo de padronizar a coleta de dados e construção de planos de ação mais robustos e integrados com relação a requisitos legais.

A meta é que, até o final de 2022, todas as operações Ambipar façam uso completo do sistema **LEGAL**. O sistema acompanha e apoia a análise, atualização e verificação do atendimento à legislação, entre outros requisitos de diversos sistemas de gestão. Hospedado em um ambiente *web*, pode ser acessado via internet e possibilita monitorar as estatísticas de preenchimento de cada obrigação, além de porcentagem de atendimento e não atendimento de conformidades. Além de apresentar os requisitos legais, este sistema foi disponibilizado na versão "Risco Jurídico", com o diferencial de apresentar os riscos associados a cada obrigação, classificados como "Baixo", "Médio" e "Alto".





Água e efluentes

103-2, 103-3, 303-1, 303-4, 303-5

Na Ambipar temos sistemas de coleta de água da chuva no Complexo Operacional de Nova Odessa (SP) e em três unidades na região sudeste. Esses sistemas captaram quase 1.700 m³ de água no ano. Em Nova Odessa, buscamos reduzir nosso impacto ambiental, captando 339 m³ de água de chuva, que foi utilizada

para alimentação de caminhões pipa para atendimento a emergências ambientais. Além disso, foi cumprida a meta de redução de consumo de água no complexo em 30%. A previsão é que, em 2023, todas as nossas unidades no país tenham um sistema próprio de captação.

Captação total de água* (m³)

| | |
|------------------------------------|----------|
| Água de superfície (água de chuva) | 1.687,3 |
| Água subterrânea (água de poço) | 34.579,8 |
| Água do mar | 0 |
| Água produzida | 0 |
| Água de terceiros - Rede pública | 23.519,9 |
| Água de terceiros - Caminhão pipa | 1.936,3 |

Total 61.723,3

* Os dados das unidades AFC PB e RN foram considerados a partir de julho. Não está incluída a unidade administrativa "Escritório Angélica" e as unidades Biofílica e Triciclo.

Adquirida em 2021, a AFC ETE é uma unidade da Ambipar que realiza o tratamento de efluentes do cliente e utiliza a água de reuso em processos como Lavagem de tanques da ETE; Lavagem do piso da planta ETE; desobstruções; lavagem das centrífugas da ETE; lavagem de equipamentos, etc

Consumo total de água*

| | |
|---------------------------|--------|
| Consumo em m ³ | 61.633 |
| Consumo em Megalitros | 61,6 |

* Os dados das unidades AFC PB e RN foram considerados a partir de julho. Não está incluída a unidade administrativa "Escritório Angélica" e as unidades Biofílica e Triciclo.

Descarte total de Efluente tratado (m³)

| | |
|-----------------------|----------|
| Volume tratado | 66.712,0 |
| Reuso | 26.678,0 |
| Deságue Corpo hídrico | 40.033,9 |

Total 133.423,9

Energia

103-2, 103-3, 302-1, IF-WM-110b.1

Nossa política de sustentabilidade tem como um de seus norteadores o uso de energia limpa, originada de fontes renováveis. Assim, mesmo que nossas atividades não exijam um alto consumo de energia elétrica, estamos focados em melhorar nossa ecoeficiência operacional e em uma produção mais limpa.

Dessa forma, em 2021 iniciamos a utilização dos painéis solares no Complexo Operacional de Nova Odessa (SP) e na unidade operacional Centro de Tratamento de Resíduo (CTR) Aracruz para geração de energia fotovoltaica. Com potência instalada de 80 kWp, a unidade de Aracruz já iniciou sua geração de energia através das placas e, até dezembro de 2021, gerou 21.455 kWh. Na unidade de Nova Odessa, os painéis passaram a gerar energia em 2022. Mensalmente são avaliados os demonstrativos de pagamento das contas de energia para verificação do cumprimento da meta de 2660 kWh/dia. Para isso, existem equipes designadas para reparos e manutenção predial relacionados à rede de energia nas plantas. Para conscientização dos colaboradores são realizados diálogos e envio de comunicados via e-mail e murais sobre a relevância do tema e como podemos diminuir o consumo de energia na empresa e nas residências.

Combustível total consumido (L)

| Renovável | |
|---------------|---------------|
| Etanol | 812.335,84 |
| Não Renovável | |
| Diesel | 25.021.691,12 |
| Gasolina | 325.964,40 |

Em 2021, nossa compra de energia elétrica chegou a um total de 8.648,901 MWh.





Emissões

103-2, 103-3, 305-1, 305-2, 305-3, IF-WM-110a.1, IF-WM-110b.1, IF-WM-110b.2

Está na essência de nossos serviços a busca por soluções que reduzam qualquer tipo de impacto ao meio ambiente. Assim, implementar e monitorar programas de redução e compensação de emissões de GEE no ciclo de realização de serviços, incluindo transporte e logística, bem como geração de energia a partir de resíduos, faz parte de nossa estratégia de negócio e de nossa atuação junto aos clientes Ambipar.

No primeiro inventário de emissões da empresa, em 2020, identificamos que 91,23% das nossas emissões estavam associadas às duas centrais de tratamento de resíduos (CTR) que atendem com disposição final de resíduos de clientes. Dedicando-se na busca por alternativas que reduzissem estas 189.836,90 tCO₂e, investigamos o conhecimento de causa: as emissões são estimadas em relação à composição do resíduo aterrado e seu modo de operação. Em 2020, desconhecendo essa composição, as emissões foram estimadas utilizando valores médios de perfil de composição de resíduos brasileiros, com base em dados atualizados da ABRELPE, Associação brasileira de Empresas de Limpeza Pública e Resíduos Especiais.

Como primeiro passo, aplicamos a metodologia de definição de composição do maciço destas unidades com mais de 15 anos em operação. A coleta de amostras realizadas em 2021 e os resultados da análise gravimétrica realizadas nas duas CTR permitiram corrigir o percentual de matéria orgânica no perfil de composição, aproximando as estimativas de emissões à realidade de nossos atendimentos. As emissões destas CTRs no inventário total de 2020 reduziram-se a 110.555,80 tCO₂e, representando 85,84% das emissões do ano. Em 2021, as emissões das CTRs permaneceram iminentes com 114.512,51 tCO₂e, representando 81,31% do Escopo 1.

A investigação de tecnologias de reaproveitamento energético por disposição final de resíduos em aterros seguirá para a avaliação de viabilidade financeira quanto à queima de biogás, geração de energia ou geração de combustíveis para implantação nas unidades do grupo. Essas investigações permitirão que se construa um plano de investimentos para o plano de ação para a redução de emissões ao longo desta década com as tecnologias ofertadas no mercado.



O segundo maior contribuinte de emissões no inventário de 2021 foi de combustão móvel (16.650,73 tCO₂e), principalmente proveniente de frota pesada. Um projeto teste para redução de emissões a partir do uso de GNV foi realizado, com uma redução de mais de 10% das emissões por km rodado. A concretização desse compromisso de redução de emissões por transporte está no aguardo de recebimento de demais unidades de frota para atuar com GNV em rota com disponibilidade de abastecimento.

A Ambipar tem como visão ser um ator relevante na redução das emissões do setor industrial. Para apoiar as frentes operacionais dessa visão foi criada a área de Iniciativas em Carbono, composta por engenheiros pós-graduados em bioprocessos, recursos renováveis, reaproveitamento de resíduos e novos materiais. Internamente, a área mensura as emissões de nossas atividades, comparando-as com o inventário do ano anterior, e construindo métricas de emissões com nossas atividades.

Em 2021, elaboramos o segundo Inventário Corporativo de Gases do Efeito Estufa (GEE), das operações no Brasil, seguindo os padrões das normas International Organization for Standardization (ISO) e da metodologia do GHG Protocol. O inventário apresentou evoluções na consolidação das informações de todas as empresas do grupo, inclusive adquiridas em 2021 e proporcionou maior alinhamento entre atividades realizadas e emissões, permitindo assertividade na definição de estratégias de redução.

Em 2021, 79,68% das emissões foram relacionadas ao Escopo 1, 0,31% atribuída ao Escopo 2 e 20% ao Escopo 3. As emissões por combustão foram responsáveis por 34,83% das emissões totais do Grupo Ambipar em 2021, sendo divididas em cada um dos seguintes escopos e suas respectivas categorias: Escopo 1, combustão estacionária e combustão móvel; e Escopo 3, transporte e distribuição (*upstream*), viagens a negócios, deslocamento casa-trabalho e transporte e distribuição (*downstream*).

Emissões de GEE

| Escopo/Categoria | Emissões (tCO ₂ e) | % no Escopo | % no inventário |
|---|-------------------------------|----------------|-----------------|
| Escopo 1 | 140.634,92 | 100,00% | 79,68% |
| Combustão estacionária | 501,76 | 0,36% | 0,28% |
| Combustão móvel | 25.794,54 | 18,34% | 14,62% |
| Emissões Fugitivas | 47,05 | 0,03% | 0,03% |
| Trat. Resíduos Sólidos | 112.707,33 | 80,14% | 63,86% |
| Trat. Efluentes | 1.584,25 | 1,13% | 0,90% |
| Escopo 2 | 555,23 | 100,00% | 0,31% |
| Compra de En.Elétrica - abordagem por localização | 555,23 | 100,00% | 0,31% |
| Escopo 3 | 35.300,93 | 100,00% | 20,00% |
| Transp.e Distrib. (<i>upstream</i>) | 33.063,29 | 93,66% | 18,73% |
| Resíduos gerados nas operações | 121,90 | 0,35% | 0,07% |
| Viagens a negócios | 209,53 | 0,59% | 0,12% |
| Deslocamento casa-trabalho | 1.337,68 | 3,79% | 0,76% |
| Transp.e Distrib. (<i>downstream</i>) | 568,53 | 1,61% | 0,32% |

Emissões biogênicas

| Escopo/Categoria | Emissões (tCO ₂) | % no Escopo | % no inventário |
|---|------------------------------|----------------|-----------------|
| Escopo 1 | 4.268,97 | 100,00% | 48,93% |
| Combustão estacionária | 57,79 | 1,35% | 0,66% |
| Combustão móvel | 4.211,18 | 98,65% | 48,27% |
| Escopo 3 | 4.455,80 | 100,00% | 51,07% |
| Transp.e Distrib. (<i>upstream</i>) | 3.886,27 | 87,22% | 44,54% |
| Resíduos gerados nas operações | 2,19 | 0,05% | 0,03% |
| Viagens a negócios | 66,46 | 1,49% | 0,76% |
| Deslocamento casa-trabalho | 434,11 | 9,74% | 4,98% |
| Transp.e Distrib. (<i>downstream</i>) | 66,77 | 1,50% | 0,77% |

Casos de sucesso

Crédito de carbono a partir de resíduos.

Em 2021 também demos início a um projeto de crédito de carbono que consiste em monetizar a redução de emissões através da valorização de resíduos sob o conceito de economia circular, ou seja, reincorporando o resíduo na cadeia produtiva.



Programa Vá de Etanol

IF-WM-110b.2

Em 2021 demos continuidade à campanha “Vá de Etanol” para conscientizar a população sobre os benefícios do uso do etanol combustível - como a redução em até 90% das emissões de dióxido de carbono na atmosfera, em substituição à gasolina (segundo o programa Renovabio, do Ministério de Minas e Energia). O objetivo é reduzir a emissão de gases de efeito estufa que contribuem para as mudanças climáticas.

Dentro das boas práticas da Ambipar, já existe a obrigatoriedade do etanol para abastecer a frota de veículos leves. A empresa calcula que, a cada 100 mil litros de gasolina substituída por etanol, reduz em 166,98 toneladas a emissão de CO₂ e na atmosfera.

Riscos e oportunidades decorrentes de mudanças climáticas

102-15, 201-2, IF-WM-110a.3

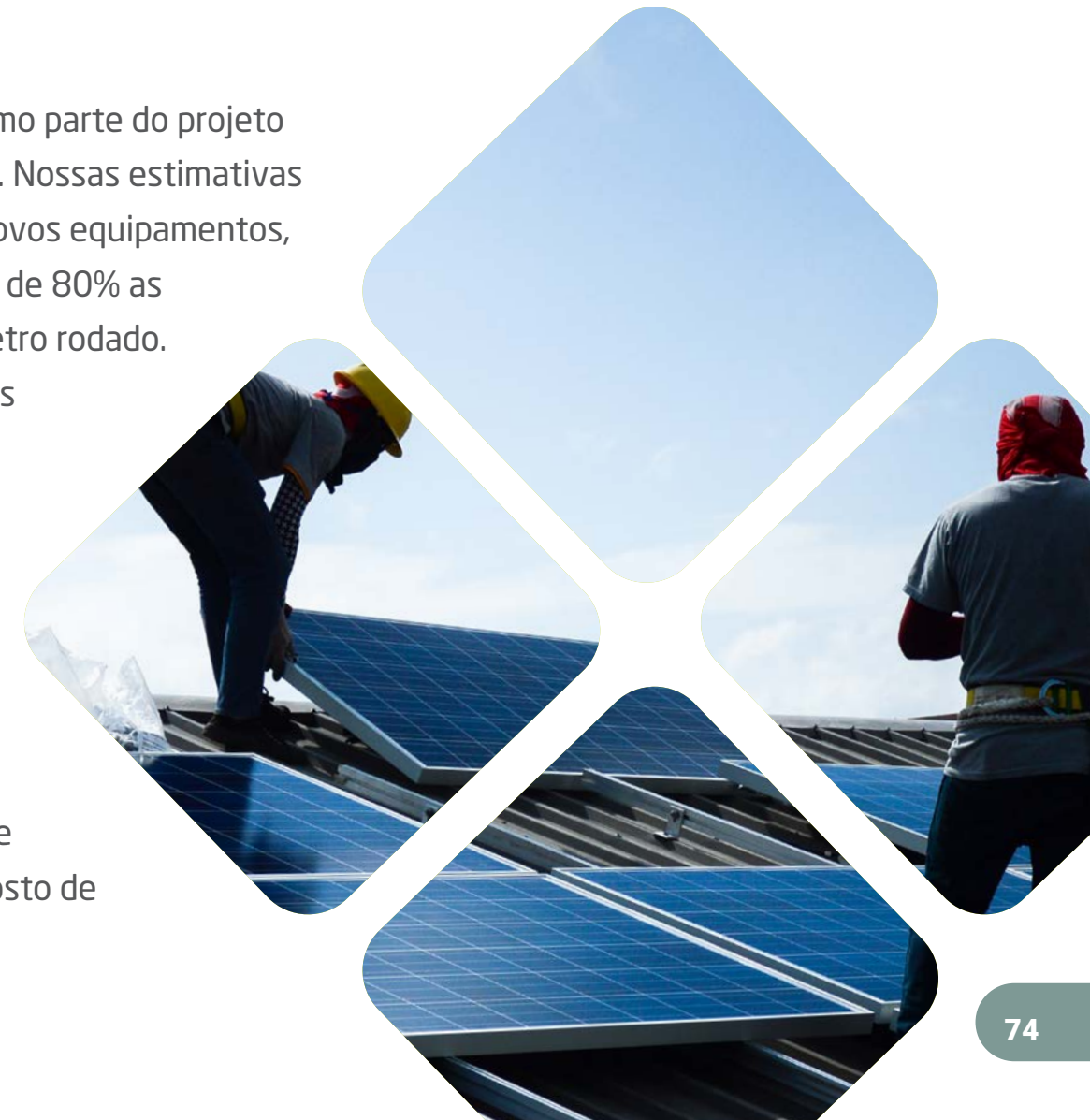
Estamos cientes de que as mudanças climáticas podem trazer grandes períodos de estiagem, com severos impactos potenciais na oferta de água e energia no Brasil. Essa escassez representa grande risco para nossas operações, que precisam atuar 24 horas todos os dias. Por esse motivo, instalamos placas fotovoltaicas e sistemas de coleta de água de chuva e de reuso de água a partir de nossa sede em Nova Odessa.

Nossa intenção é avançar com essa ação para todas as unidades com condições técnicas para a instalação desses sistemas. Além disso, desenvolvemos processos em nosso negócio de logística

para reduzir a quantidade de lavagens necessárias e o volume de água consumido na limpeza de nossos veículos. Isso diminui a pressão pela demanda de água, evitando impactos socioambientais negativos.

Um risco econômico constantemente discutido em debates internacionais é a taxaço de carbono. Esse fato aumentaria os custos dos combustíveis fósseis, ameaçando a viabilidade de nosso negócio. Dessa forma, estamos trabalhando para buscar combustíveis alternativos, com menos emissões que os atualmente em uso. Em 2022, colocaremos 10 caminhões movidos a

GNV em operação como parte do projeto Corredor Sustentável. Nossas estimativas são de que, nesses novos equipamentos, reduziremos em mais de 80% as emissões por quilômetro rodado. Instituímos em nossos carros frota apenas a utilização de etanol, cujas emissões são menores que as da gasolina. Além disso, vamos disponibilizar etanol proveniente de resíduos em nosso posto de abastecimento.



Resíduos



103-2, 103-3, 306-1, 306-3

A Ambipar conta com uma política de gestão integrada e de sustentabilidade para minimizar a geração de resíduos em sua matriz e nas demais unidades, sempre estimulando a reciclagem entre todos os colaboradores. Além disso, somos uma empresa Aterro Zero. Como exemplo, todo resíduo gerado no Complexo Operacional de Nova Odessa (SP) é valorizado e nada é destinado aos aterros. A partir de uma biocomposteira, as sobras de alimentos do restaurante da empresa são tratadas em biodigestor, que converte o líquido em composto orgânico líquido e o resíduo sólido em adubo.

Resíduos Gerados Internamente (operações próprias) em toneladas (t)

| | TOTAL |
|-------------------|-----------|
| Classe I | 9,69 |
| Classe II - A | 55.829,38 |
| Classe II - B | 2,63 |
| Total de resíduos | 55.841,70 |





SUMÁRIO DE CONTEÚDO GRI

102-55



| STANDARD GRI | CONTEÚDO | COMENTÁRIOS | PRINCÍPIO DO PACTO | ODS | PÁGINA |
|--------------------------------|---|--|--------------------|-----|--------|
| PERFIL ORGANIZACIONAL | | | | | |
| GRI 102: Conteúdos Gerais 2016 | 102-1 Nome da Organização | | | | 84 |
| | 102-2 Atividades, marcas, produtos e serviços | Nossas marcas, produtos e serviços se concentram nas empresas: Ambipar Environmental Solutions Ltda. Ambipar Response S.A. Ambipar Eco Products S.A. Ambipar Logistics Ambipar Environmental Reverse Manufacturing Ambipar Environmental Waste Logistics Ambipar Compliance S.A. Ambipar Facilities Ambipar Green Tech e Ambipar Coprocessing Ltda. Ambipar Environmental Nordeste S/A. Ecologica Nordeste Ambipar Environmental Mining Ltda. Ambipar Environmental Suprema Solutions S/A. Brasil Coleta Gerenciamento de Resíduos Ambipar Response ES S/A Ambipar Environmental Reverse Sir Reverse Manufacturing S/A. Ambipar Response Gas Ltda. Ambipar Environmental Centroeste S/A. | | | 26 |
| | 102-3 Localização da sede da organização | | | | 84 |
| | 102-4 Localização das operações | | | | 16 |
| | 102-5 Natureza da propriedade e forma jurídica | Somos a primeira empresa de gestão ambiental a abrir o capital na Bolsa de Valores de São Paulo (B3), no segmento Novo Mercado, que reúne as companhias com os mais elevados padrões de governança corporativa. Na operação, captamos R\$ 1,1 bilhão para execução do plano de crescimento e expansão e em 2021 adquirimos 30 novas empresas, quase quadruplicamos o número de colaboradores e estamos em mais de 16 países. | 10 | 16 | 84 |
| | 102-6 Mercados atendidos | | | | 16 |
| | 102-7 Porte da organização | | | 8 | 16 |
| | 102-8 Informações sobre empregados e outros trabalhadores | | | 8 | 55 |
| | 102-9 Cadeia de fornecedores | | | 8 | 66 |
| | 102-10 Mudanças significativas na organização e em sua cadeia de fornecedores | | | 8 | 66 |
| | 102-11 Princípio ou abordagem da preocupação | | 1, 7, 10 | | 44 |
| | 102-12 Iniciativas externas | Pacto Global da ONU Programa na Mão Certa, iniciativa da ONG Childhood Brasil. Patrocinaos eventos alinhados ao desenvolvimento social, a exemplo do Fórum Valor Reconstrução Sustentável, Fórum Digital de Empreendedorismo, Negócios e Transformação; e do Green Tech América Latina. Apoiamos a realização do V Prêmio Compliance Brasil e do 6º Prêmio de Sustentabilidade do SETCESP. Instituto Ethos Conselho Empresarial Brasileiro para o Desenvolvimento Sustentável - Cebds Instituto Capitalismo Consciente Brasil Programa Olho Vivo na Estrada Together for Sustainability | 1, 6, 7, 8, 10 | 17 | 11 |

| STANDARD GRI | CONTEÚDO | COMENTÁRIOS | PRINCÍPIO DO PACTO | ODS | PÁGINA |
|------------------------------------|--|---|---|------------------------------|--------|
| GRI 102: Conteúdos Gerais 2016 | 102-13 Participação em associações | Associação Brasileira da Indústria Química (Abiquim) Associação Brasileira das Indústrias de Álcalis, Cloro e Derivados (Abiclor) Associação Brasileira de Normas Técnicas - Comitê Brasileiro de Transportes e Tráfego (ABNT/CB-10/CB-16/CB-24) Associação Brasileira de Prevenção e Controle de Emergências Ambientais (ABPCEA) Associação Brasileira de Transporte e Logística de Produtos Perigosos (ABTLP) Conselho Regional de Química (CRQ) Conselho Regional de Engenharia e Agronomia (CREA) National Fire Protection Association (NFA) | 1, 7, 8 | 17 | 11 |
| ESTRATÉGIA | | | | | |
| GRI 102: Conteúdos Gerais 2016 | 102-14 Declaração do decisor mais graduado da organização | | 1, 7, 10 | 16 | 4 |
| | 102-15 Principais impactos, riscos e oportunidades | | 2, 4, 5, 6, 7, 10 | 3, 8, 12, 13 | 44 |
| ÉTICA E INTEGRIDADE | | | | | |
| GRI 102: Conteúdos Gerais 2016 | 102-16 Valores, princípios, padrões e normas de comportamento | | 1, 7, 10 | 8, 16 | 15 |
| | 102-17 Mecanismos de aconselhamento e preocupações éticas | | 1, 7, 10 | 8, 16 | 41 |
| GOVERNANÇA | | | | | |
| GRI 102: Conteúdos Gerais 2016 | 102-18 Estrutura de governança | | 10 | 16 | 36 |
| | 102-22 Composição do mais alto órgão de governança e dos seus comitês | | 10 | 5, 10, 16 | 36 |
| | 102-24 Seleção e nomeação para o mais alto órgão de governança | | 10 | 5, 10, 16 | 36 |
| | 102-25 Conflitos de interesse | | 10 | 16 | 36 |
| | 102-26 Papel desempenhado pelo mais alto órgão de governança na definição de propósito, valores e estratégia | | 1, 7, 10 | 5, 10, 16 | 36 |
| | 102-28 Avaliação do desempenho do mais alto órgão de governança | | | 5, 10, 16 | 36 |
| | 102-29 Identificação e gestão de impactos econômicos, ambientais e sociais | | 2, 4, 5, 6, 7, 10 | 8, 9, 10, 12, 13, 14, 15, 16 | 44 |
| | 102-33 Comunicação de preocupações cruciais | | | 16 | 37 |
| | 102-34 Natureza e número total de preocupações cruciais | | | | 37, 41 |
| | | 102-35 Políticas de remuneração | A Política de Remuneração consta do site da Cia, em https://ri.ambipar.com/governanca/atas-estatutos-e-politicas/ | | |
| | 102-36 Processo para determinação da remuneração | A Política de Remuneração consta do site da Cia, em https://ri.ambipar.com/governanca/atas-estatutos-e-politicas/ | | | |
| ENGAJAMENTO DE STAKEHOLDERS | | | | | |
| GRI 102: Conteúdos Gerais 2016 | 102-40 Lista de grupos de stakeholders | | | | 10 |
| | 102-41 Acordos de negociação coletiva | A Companhia observa de perto as normas coletivas em cada base territorial em que atua. 100% dos colaboradores no Brasil estão cobertos por negociações coletivas. | 3 | 8, 16 | |
| | 102-42 Identificação e seleção de stakeholders | | | 17 | 10 |
| | 102-43 Abordagem para o engajamento dos stakeholders | | 10 | 17 | 10 |
| | 102-44 Principais preocupações e tópicos levantados | | 2, 4, 5, 6, 7, 8, 9, 10 | 8, 17 | 10 |

| STANDARD GRI | CONTEÚDO | COMENTÁRIOS | PRINCÍPIO DO PACTO | ODS | PÁGINA |
|---|--|-------------|-------------------------|-------------|--------|
| PRÁTICA DE RELATO | | | | | |
| GRI 102: Conteúdos Gerais 2016 | 102-45 Entidades incluídas nas demonstrações financeiras consolidadas | | | | 10 |
| | 102-46 Definição do conteúdo do relatório e dos Limites dos tópicos | | | | 10 |
| | 102-47 Lista de tópicos materiais | | 2, 4, 5, 6, 7, 8, 9, 10 | 17 | 10 |
| | 102-48 Reformulações de informações | Não houve | | | |
| | 102-49 Alterações no relatório | Não houve | | 16 | |
| | 102-50 Período coberto pelo relatório | | | | 10 |
| | 102-51 Data do último relatório | 2020 | | | |
| | 102-52 Ciclo de emissão de relatórios | Anual | | | |
| | 102-53 Contato para perguntas sobre o relatório | | | 16, 17 | 12 |
| | 102-54 Declaração de elaboração do relatório de conformidade com as Normas GRI | | | 16 | 10 |
| | 102-55 Sumário de conteúdo GRI | | | | 76 |
| | 102-56 Verificação externa | BDO Brazil | | 10 | 16 |
| DESEMPENHO ECONÔMICO | | | | | |
| GRI 103: Forma de Gestão 2016 | 103-1 Explicação do tópico material e seus Limites | | | | 11 |
| | 103-2 A forma de gestão e seus componentes | | | | 54 |
| | 103-3 Avaliação da forma de gestão | | | | 54 |
| GRI 201: Desempenho Econômico 2016 | 201-1 Valor econômico direto gerado e distribuído | | | 1, 8, 9, 10 | 54 |
| | 201-2 Implicações financeiras e outros riscos e oportunidades decorrentes de mudanças climáticas | | 7, 8, 9 | 13 | 74 |
| IMPACTOS ECONÔMICOS INDIRETOS | | | | | |
| GRI 103: Forma de Gestão 2016 | 103-1 Explicação do tópico material e seus Limites | | | | 11 |
| | 103-2 A forma de gestão e seus componentes | | | | 19 |
| | 103-3 Avaliação da forma de gestão | | | | 19 |
| GRI 201: Impactos Econômicos Indiretos 2016 | 203-2 Impactos econômicos indiretos significativos | | | 1, 8, 9, 10 | 19 |
| COMBATE À CORRUPÇÃO | | | | | |
| GRI 103: Forma de Gestão 2016 | 103-1 Explicação do tópico material e seus Limites | | | | 11 |
| | 103-2 A forma de gestão e seus componentes | | | | 41, 43 |
| | 103-3 Avaliação da forma de gestão | | | | 41, 43 |
| GRI 205: Combate à Corrupção 2016 | 205-1 Operações avaliadas quanto a riscos relacionados à corrupção | | 1, 7, 10 | 5, 8, 16 | 41, 43 |
| | 205-2 Comunicação e capacitação em políticas e procedimentos de combate à corrupção | | 10 | 4, 16 | 41, 43 |
| | 205-3: Casos confirmados de corrupção e medidas tomadas | | 10 | 16 | 41, 43 |

| STANDARD GRI | CONTEÚDO | COMENTÁRIOS | PRINCÍPIO DO PACTO | ODS | PÁGINA |
|------------------------------------|--|-------------|--------------------|------------------|--------|
| CONCORRÊNCIA DESLEAL | | | | | |
| GRI 103: Forma de Gestão 2016 | 103-1 Explicação do tópico material e seus Limites | | | | 11 |
| | 103-2 A forma de gestão e seus componentes | | | | 41, 43 |
| | 103-3 Avaliação da forma de gestão | | | | 41, 43 |
| GRI 206: Concorrência Desleal 2016 | 206-1 Ações judiciais por concorrência desleal, práticas de truste e monopólio | | 10 | 16 | 41 |
| ENERGIA | | | | | |
| GRI 103: Forma de Gestão 2016 | 103-1 Explicação do tópico material e seus Limites | | | | 11 |
| | 103-2 A forma de gestão e seus componentes | | | | 69, 70 |
| | 103-3 Avaliação da forma de gestão | | | | 69, 70 |
| GRI 302: Energia 2016 | 302-1 Consumo de energia dentro da organização | | 9 | 7 | 69 |
| ÁGUA E EFLUENTES | | | | | |
| GRI 103: Forma de Gestão 2016 | 103-1 Explicação do tópico material e seus Limites | | | | 11 |
| | 103-2 A forma de gestão e seus componentes | | | | 68 |
| | 103-3 Avaliação da forma de gestão | | | | 68 |
| GRI 303: Água e Efluentes 2018 | 303-1 Interações com a água como um recurso compartilhado | | 7, 8, 9 | 6, 12 | 68 |
| | 303-4 Descarte de água | | 7, 8, 9 | 6, 12 | 68 |
| | 303-5 Consumo de água | | 7, 8, 9 | 6, 12 | 68 |
| EMISSIONES | | | | | |
| GRI 103: Forma de Gestão 2016 | 103-1 Explicação do tópico material e seus Limites | | | | 11 |
| | 103-2 A forma de gestão e seus componentes | | | | 70 |
| | 103-3 Avaliação da forma de gestão | | | | 70 |
| GRI 305: Emissões 2016 | 305-1 Emissões diretas (Escopo 1) de gases de efeito estufa (GEE) | | 7, 8, 9 | 7, 13 | 70 |
| | 305-2 Emissões indiretas (Escopo 2) de gases de efeito estufa (GEE) | | 7, 8, 9 | 7, 13 | 70 |
| | 305-3 Outras emissões indiretas (Escopo 3) de gases de efeito estufa | | 7, 8, 9 | 7, 13 | 70 |
| RESÍDUOS | | | | | |
| GRI 103: Forma de Gestão 2016 | 103-1 Explicação do tópico material e seus Limites | | | | 11 |
| | 103-2 A forma de gestão e seus componentes | | | | 75 |
| | 103-3 Avaliação da forma de gestão | | | | 75 |
| GRI 306: Resíduos 2020 | 306-1 Geração de resíduos e impactos significativos relacionados a resíduos | | 7, 8, 9 | 3, 6, 12, 14, 15 | 75 |
| | 306-3 Resíduos gerados | | 7, 8, 9 | 3, 6, 12, 14, 15 | 75 |

| STANDARD GRI | CONTEÚDO | COMENTÁRIOS | PRINCÍPIO DO PACTO | ODS | PÁGINA |
|--|---|-------------|--------------------|------------|--------|
| CONFORMIDADE AMBIENTAL | | | | | |
| GRI 103: Forma de Gestão 2016 | 103-1 Explicação do tópico material e seus Limites | | | | 11 |
| | 103-2 A forma de gestão e seus componentes | | | | 67 |
| | 103-3 Avaliação da forma de gestão | | | | 67 |
| GRI 307: Conformidade Ambiental 2016 | 307-1 Não conformidade com leis e regulamentos ambientais | | 7, 8 | 14, 15, 16 | 67 |
| EMPREGO | | | | | |
| GRI 103: Forma de Gestão 2016 | 103-1 Explicação do tópico material e seus Limites | | | | 11 |
| | 103-2 A forma de gestão e seus componentes | | | | 55 |
| | 103-3 Avaliação da forma de gestão | | | | 55 |
| GRI 401: Emprego 2016 | 401-1 Novas contratações e rotatividade de empregados | | 3, 4, 5 | 8 | 55 |
| | 401-3 Licença maternidade/paternidade | | 3, 4, 5 | 8 | 55 |
| SAÚDE E SEGURANÇA DO TRABALHO | | | | | |
| GRI 103: Forma de Gestão 2016 | 103-1 Explicação do tópico material e seus Limites | | | | 11 |
| | 103-2 A forma de gestão e seus componentes | | | | 61 |
| | 103-3 Avaliação da forma de gestão | | | | 61 |
| GRI 403: Saúde e Segurança do Trabalho 2018 | 403-1 Sistema de gestão de saúde e segurança do trabalho | | 3, 4, 5, 6 | 3, 8 | 61 |
| | 403-2 Identificação de periculosidade, avaliação de riscos e investigação de incidentes | | 4, 5, 6 | 3, 8 | 61 |
| | 403-3 Serviços de saúde do trabalho | | 4, 5, 6 | 3, 8 | 61 |
| | 403-4 Participação dos trabalhadores, consulta e comunicação aos trabalhadores referentes a saúde e segurança do trabalho | | 4 | 3, 8 | 61 |
| | 403-5 Capacitação de trabalhadores em saúde e segurança do trabalho | | 4 | 3, 8 | 61 |
| | 403-6 Promoção da saúde do trabalhador | | 4 | 3, 8 | 61 |
| | 403-7 Prevenção e mitigação de impactos de saúde e segurança do trabalho diretamente vinculados com relações de negócios | | 4 | 3, 8 | 61 |
| | 403-9 Acidentes de trabalho | | 4 | 3, 8 | 61 |
| | 403-10 Doenças profissionais | Zero | 4 | 3 | 61 |
| | DIVERSIDADE E IGUALDADE DE OPORTUNIDADES | | | | |
| GRI 103: Forma de Gestão 2016 | 103-1 Explicação do tópico material e seus Limites | | | | 11 |
| | 103-2 A forma de gestão e seus componentes | | | | 55 |
| | 103-3 Avaliação da forma de gestão | | | | 55 |
| GRI 405: Diversidade e Igualdade de Oportunidades 2016 | 405-1 Diversidade em órgãos de governança e empregados | | 6 | 5, 16 | 55 |

| STANDARD GRI | CONTEÚDO | COMENTÁRIOS | PRINCÍPIO DO PACTO | ODS | PÁGINA |
|---|---|-------------|--------------------|----------|--------|
| NÃO DISCRIMINAÇÃO | | | | | |
| GRI 103: Forma de Gestão 2016 | 103-1 Explicação do tópico material e seus Limites | | | | 11 |
| | 103-2 A forma de gestão e seus componentes | | | | 55 |
| | 103-3 Avaliação da forma de gestão | | | | 55 |
| GRI 406: Não Discriminação 2016 | 406-1 Casos de discriminação e medidas corretivas tomadas | | 6 | | 55 |
| AVALIAÇÃO DE DIREITOS HUMANOS | | | | | |
| GRI 103: Forma de Gestão 2016 | 103-1 Explicação do tópico material e seus Limites | | | | 11 |
| | 103-2 A forma de gestão e seus componentes | | | | 43 |
| | 103-3 Avaliação da forma de gestão | | | | 43 |
| GRI 412: Avaliação de Direitos Humanos 2016 | 412-2 Capacitação de empregados em políticas ou procedimentos de direitos humanos | | 2 | 5, 8, 10 | 43 |
| COMUNIDADES LOCAIS | | | | | |
| GRI 103: Forma de Gestão 2016 | 103-1 Explicação do tópico material e seus Limites | | | | 11 |
| | 103-2 A forma de gestão e seus componentes | | | | 64 |
| | 103-3 Avaliação da forma de gestão | | | | 64 |
| GRI 413: Comunidades Locais 2016 | 413-1 Operações com engajamento, avaliações de impacto e programas de desenvolvimento voltados à comunidade local | | 1 | | 64 |
| SAÚDE E SEGURANÇA DO CONSUMIDOR | | | | | |
| GRI 103: Forma de Gestão 2016 | 103-1 Explicação do tópico material e seus Limites | | | | 11 |
| | 103-2 A forma de gestão e seus componentes | | | | 47 |
| | 103-3 Avaliação da forma de gestão | | | | 47 |
| GRI 416: Saúde e Segurança do Consumidor 2016 | 416-1 Avaliação dos impactos na saúde e segurança causados por categorias de produtos e serviços | | | 3, 8 | 47 |

| Indicador SASB | CONTEÚDO | COMENTÁRIOS/ PÁGINA | PRINCÍPIO DO PACTO | ODS |
|----------------|---|---|--------------------|-----|
| IF-WM-110a.1 | (1) Escopo global bruto 1 emissões, porcentagem coberto por (2) limitação de emissões e (3) relatórios de emissões normas | 73 | | 13 |
| IF-WM-150a.3 | "Número de incidentes de não conformidade associados aos impactos ambientais" | 70 | | 67 |
| IF-WM-310a.1 | Porcentagem da força de trabalho ativa coberta por acordos de negociação coletiva | A Companhia observa de perto as normas coletivas em cada base territorial em que atua. 100% dos colaboradores no Brasil estão cobertos por negociações coletivas. | | |
| IF-WM-310a.2 | 1) Número de paradas de trabalho e (2) total dias ociosos | 64 | | 61 |
| IF-WM-320a.1 | (1) Taxa total de incidentes registráveis (TRIR), (2) taxa de fatalidade, e (3) taxa de quase perda de frequência (NMFR) para (a) funcionários diretos e (b) empregados contratados | 64 | | 61 |



INFORMAÇÕES CORPORATIVAS

102-1, 102-3, 102-5

Ambipar Participações e Empreendimentos S.A.

Sede Administrativa

Av. Angelica, 2330 ed. New England,
5º andar São Paulo | CEP 01228-200
Tel.: (11) 3429-5000

Complexo Operacional

Rod. Anhanguera, Km 120 550 - Distrito Industrial I,
Nova Odessa - SP | CEP 13388-220
Tel.: (19) 3467-4800

Coordenação geral

Ambipar Participações e Empreendimentos S.A.

Coordenação do relatório

Diretoria de Sustentabilidade da Ambipar

Consultoria, materialidade e relato

Keyassociados

Projeto gráfico e diagramação

Ambipar-VG